

المملكة المغربية



وزارة الداخلية
ولاية طنجة - تطوان - الحسيمة
عمالة العرائش
جماعة القصر الكبير

برنامج عمل الجماعة

Mission 2 : Etablissement de l'état des lieux et recensement des besoins de la ville

القصر الكبير
2022-2017



DAR AL OMRANE
LES ÉTUDES URBAINES &
INGÉNIERIE SOCIALE



دار العمران
الدراسات الحضرية
والهندسة الإجتماعية



«..ووعيا منا بجسامة المسؤوليات الملقة على عاتق مختلف المسؤولين والفاعلين الجهويين والمحليين، في مجال التأسيس لحكامة جيدة، اقتصادية واجتماعية وتنموية، على المستوى الترابي، ما فتئنا نحث الدولة على مدهم بالآليات القانونية، والوسائل المالية والبشرية الضرورية، حتى يتمكنوا من الاضطلاع الأمثل بالمسؤوليات المنوطة بهم في مجال التنمية، وتدعيم خدمات القرب، التي أضحت اليوم مطالب ملحة، يتعين الاستجابة الملائمة لها، وإدراجها في صلب اهتمامات السياسات العمومية المحلية.

وتوطيدا للمكتسبات الديمقراطية التي حققتها بلادنا، واستشراف رؤية جديدة لبناء مؤسسات عصرية، قوامها المشاركة الفاعلة لكل مكونات المجتمع، فقد حرصنا على إدماج مقاربة النوع في السياسات العمومية، لتمكين المرأة المغربية من تعزيز مساهمتها، وتدعيم دورها كفاعل لا محيد عنه في مختلف المجالات.

وبموازاة ذلك، فتحنا أمام الشباب آفاق المشاركة السياسية الواسعة للإسهام بعبقريته ومؤهلاته في تدبير الشأن العام، فضلا عن دوره الفعال في مختلف مناحي الحياة الوطنية. وإن رفع الجماعات الترابية لتحديات التنمية المحلية والمستدامة، رهين بقدرتها على تفعيل آليات التعاون والتضامن فيما بينها، وتعزيز قنوات التشاور وتبادل الأفكار والخبرات، وذلك من خلال الانخراط الفاعل في مختلف الأنظمة والشبكات التعاونية والتشاركية، إن على المستوى الوطني، أو الإقليمي أو الدولي ..»

مقتطف من نص الرسالة السامية التي وجهها جلالة الملك إلى المشاركين في المؤتمر الرابع لمنظمة المدن والحكومات المحلية المتحدة المنعقد في الرباط بتاريخ 10/02/2013

الفهرس

2	مقتطف من الخطاب الملكي السامي
4	الكلمة الافتتاحية للسيد رئيس مجلس جماعة القصر الكبير
4	واقع الحال وتقدير حاجيات الجماعة
5	1- الإطار العام
6	2- مدينة القصر الكبير
8	I. معطيات نوعية ورقمية حول مدينة القصر الكبير
8	1. المؤشرات الديموغرافية
9	2. المؤشرات الاجتماعية
17	3. المؤشرات الاقتصادية
27	4. المؤشرات البيئية
28	5. التأهيل البيئي للمدينة
31	6. المؤشرات الثقافية :
32	7. الرأسمال الغير المادي لمدينة القصر الكبير
33	II. التشخيص الداخلي لمصالح الجماعة

الكلمة الافتتاحية للسيد رئيس مجلس جماعة القصر الكبير

منذ تربع صاحب الجلالة الملك محمد السادس نصره الله على عرش أسلافه المنعمين، دخلت المملكة المغربية في عهد جديد وبروح متجددة للتطور والنماء على كافة الأصعدة. وفي هذا الإطار، أتى صاحب الجلالة بمفهوم جديد للسلطة، وبانفتاح كبير على الحداثة مع الحفاظ على ثوابت الأمة ومقوماتها، كما أتى بدستور جديد يضع المملكة المغربية في وضعية متقدمة من بين الدول الديمقراطية العريقة. وهكذا تم وضع خريطة جديدة للجهات الإثنى عشر، مع إعطاء مجالسها صلاحيات جديدة، إضافة إلى الارتقاء بالمجالس الإقليمية وتطوير عمل الجماعات الترابية، مع ربط المسؤولية بالمحاسبة.

لذا فإن عمل الجماعة الترابية، قد أصبح عملاً ينبع من التخطيط المسبق، الذي يتم إعداده إلزاماً في إطار تشاوري محكم، ضمن مساطر حددتها النصوص القانونية والتنظيمية. كما تمنح هذه النصوص مساحات شاسعة للمجتمع المدني من أجل المشاركة الفعالة والإسهام الإيجابي في التنمية المحلية، بعيداً عن الحسابات السياسية والانتخابوية الضيقة.

ولقد تناول جلالته الملك حفظه الله في خطاب العرش الأخير، الذي يخلد الذكرى الثامنة عشرة لتربع جلالته على عرش أسلافه الميامين، مواضيع هامة، تصب في مجملها في موضوع الحكامة الجيدة، وضرورة التحلي بروح المواطنة الحقّة، متوجّهاً إلى مختلف مكونات شعبه الوفي من أحزاب ومجالس منتخبة وإدارة عمومية وغيرها، ومنبّهاً للجميع، تنبيه الأب العطوف على أبنائه، ومذكراً كافة الفاعلين بواجباتهم الوطنية ومسؤولياتهم التي التزموا بها.

ونحن بحمد الله سائرون في الطريق الذي يخطه صاحب الجلالة، وعاملون بإخلاص ووفاء بما يتفضل جلالته الملك بإسدائه من نصائح وإعطائه من توجيهات.

وفي هذا الإطار نقوم بإعداد هذا البرنامج التنموي الهام لمدينة القصر الكبير، مستحضرين توجيهات جلالته الملك، ومهيبين بالسادة المستشارين من جميع الأحزاب الممثلة بالمجلس وكذا بكافة الفاعلين، بالعمل المشترك طبقاً لمضمون وروح الخطاب الملكي السامي.

والله الموفق

السيد محمد سيمو

رئيس جماعة القصر الكبير

1- الإطار العام :

تعتبر الجماعات المحلية جماعات الترابية ذات شخصية معنوية خاضعة للقانون العام ، تضم مجموعة بشرية ، تسير شؤونها بطريقة ديموقراطية ، ولها تنظيم إداري ، وأجهزة منتخبة ، وموارد بشرية (الموظفون والأعوان) ، واقتصادية ، ومالية ... الخ ، يسيرها مجلس جماعي يتكون من الرئيس ومجموعة من المستشارين من الأغلبية و المعارضة ، تفرزهم الانتخابات الجماعية مرة كل ست سنوات .

إن الهدف من إحداث الجماعات المحلية منذ الانتخابات الجماعية الأولى في عهد الاستقلال يوم 29 مايو سنة 1960، هو تثبيت اللامركزية ، و تقديم خدمات القرب للمواطنين ، وتدبير الشأن المحلي من طرف رئيس المجلس الجماعي رفقة باقي أعضاء المجلس عن طريق إعداد مخططات تنموية لمدة ست سنوات تخص الجماعة التي يسيرها ، وتهتم المجالات الاقتصادية ، و الاجتماعية ، والثقافية ، والرياضية وغيرها .

ولقد تطورت أساليب العمل الجماعي وتم الارتقاء بها تدريجيا نحو التخطيط الإستراتيجي والبرمجة العملية للمشاريع القابلة للتنفيذ، حيث أصبحت الجماعات الترابية ملزمة بإعداد برنامج عملي جماعي يستند إلى تشخيص دقيق لواقع الحال، ويضع الأسس الإستراتيجية الكبرى لتوجيه التنمية الترابية، ويبرمج المشاريع حسب جدول زمنية محددة، وتكلفة مالية معلومة.

وبطبيعة الحال فإن أي برنامج تنموي طموح لا يمكن أن يكون اعتماده حصريا على الوسائل المالية الخاصة للجماعة. لذا فإنه يتم اللجوء إلى شراكات مع مختلف القطاعات والفاعلين، حيث يساهم كل حسب إمكانياته في المشاريع المبرمجة في برنامج عمل الجماعة بعد المصادقة عليه ليصبح وثيقة رسمية.

يستمد برنامج عمل مدينة القصر الكبير قوته القانونية والتنظيمية من خلال :

- المقترحات الدستورية الواردة في دستور 2011 ولا سيما تلك التي تنص على التدبير المحلي والديموقراطية التشاركية
- القانون التنظيمي رقم 113.14 المتعلق بالجماعات ولا سيما الفصول 78 إلى 82
- المرسوم رقم 2.16.301 الصادر في 23 من رمضان 1437 (29 يونيو 2016) بتحديد مسطرة إعداد برنامج عمل الجماعة وتتبعه وتحيينه وتقييمه واليات الحوار والتشاور لإعداده.

يعتبر برنامج العمل الجماعي في النص الحالي قفزة نوعية للتخطيط المحلي، الذي يسبق كل عملية تنموية، إذ تمكن الجماعات من التشخيص والتعرف على إمكانياتها، وتحديد أولوياتها.

2-مدينة القصر الكبير

تعتبر مدينة القصر الكبير من بين أقدم المدن المغربية، فقد عرفت قديما بقصر كتامة أو قصر صنهاجة. وتشهد معالمها العمرانية التي لا تزال قائمة إلى اليوم للعهد الموحي وماتلاه من العصور التاريخية للمملكة وما حملته من أحداث. ولعل أبرز حدث عاشته مدينة القصر الكبير معركة وادي المخازن الشهيرة.



ونظرا لموقعها الجغرافي المتميز وسط أراض فلاحية غنية، وفي مفترق الطرق بين شمال المنطقة وجنوبها، وبين شرقها وغربها، فإن القصر الكبير ظلت مدينة للتبادل التجاري ومركزا لعدد من الحرف التقليدية، لاسيما تلك المرتبطة بالمنتوج الفلاحي، كما ظلت مركزا للاستقطاب العلمي والأدبي. فهي تقع على بعد ما يقل عن 130 كلم من طنجة، و 150 كلم من الرباط.

كما تربط بين مولاي بوسلهام غربا وشفشاون ووزان شرقا. أما محيطها القريب فيزخر بالفضاءات المتميزة، لوادي لوكوس، وبحيرة مولاي بوسلهام، وشاطئها الأطلسي، وكذا الموقع الأثري "ليكسوس" وسد واد المخازن، بالإضافة إلى المنطقة السقوية المجهزة تجهيزا عصريا.



ولقد عرفت مدينة القصر الكبير نموا مضطربا لساكنتها، وذلك بفعل النمو الديموغرافي الداخلي وكذا من جراء الهجرة القروية المتزايدة. كما نتج نمو المدينة عن إدماج الأحياء الهامشية الواقعة بضواحي المدينة على تراب الجماعات القروية المجاورة ضمن المحيط الحضري الذي لم يزل يتم توسيعه باستمرار. وهكذا أصبحت المدينة تأوي ما يزيد على 126 000 نسمة. ولا يزال هذا الرقم مرشحا للإرتفاع الكبير بفعل الإدماج المرتقب لدواوير وأحياء قروية إضافية جراء التوسيع المستقبلي للمدار الحضري الذي يعتبر أمرا لا مناص منه على المدى المتوسط والطويل.

وإضافة إلى ذلك، فإن مدينة القصر الكبير، بتوسطها لمحيط قروي ذا كثافة سكانية معتبرة، ما فتئت تستقبل وتلبي حاجيات الساكنة القروية المحيطة بالمدينة سواء على مستوى التجارة والخدمات، أو على مستوى المرافق الاجتماعية والصحية والتعليمية والإدارية.

لذا فإن المدينة مدعوة للاستجابة لمتطلبات تتجاوز حاجيات سكانها القارين وتتعدى إمكانياتها الخاصة.

ومن هذا المنطلق فإن أي مخطط لتنمية القصر الكبير سيظل قاصرا إذا ما انحصر في محاولة تلبية الحاجيات الخاصة للسكان الحضاريين المستقرين بالمدينة. وإنما يجب التفكير على نطاق واسع، للرفي إلى مستوى الإشعاع الحقيقي للمدينة، ذلك الإشعاع الذي يتجاوز بكثير حدود المدار الحضري.



وفي هذه الآفاق، تمت بلورة برنامج التنمية المجالية لمدينة القصر الكبير، الذي يدخل في إطار التوجهات الكبرى للسياسية النيرة لصاحب الجلالة الملك محمد السادس نصره الله، التي تستهدف التنمية المندمجة والشاملة لمختلف العمالات والأقاليم بالمملكة، وهو بمثابة برنامج عمل كما عرفه المرسوم رقم 2.16.301 الصادر في 23 رمضان 1437 (29 يونيو 2016) المتعلق بمسطرة إعداده وتتبعه وتقييمه، وآليات الحوار والتشاور المعتمدة في هذا الإعداد. كمرجعية لبرمجة المشاريع والأنشطة ذات الأولوية المزمع إنجازها من طرف الجماعة الترابية، استجابة للحاجيات المعبر عنها من طرف الساكنة .



تقدر الكلفة الإجمالية لهذا البرنامج الذي سيتم إنجازه وفقا لتصور التنمية المستدامة الرامية إلى خلق التوازن ما بين الأبعاد التنموية البيئية والاقتصادية والاجتماعية، ب 2 427 مليون درهم، تمت تعبئة 1508 مليون درهم منها و819 مليون درهم في طور البحث عن الموارد المالية الكافية. وينقسم إلى 10 محاور وهي البنية التحتية، والتعمير، والاقتصاد، والثقافة، والتراث، والصحة،

والرياضة، والشؤون الدينية، والشؤون الاجتماعية، والبيئة ومختلف المشاريع المكتملة، كما يهدف هذا البرنامج إلى تعزيز موقع هذه المدينة وإشراكها في الدينامية الاقتصادية التي تعرفها الجهة، وتحسين ظروف عيش الساكنة عبر التقليل من مختلف أشكال العجز الذي تعاني منه، وتعميم عمليات الربط بشبكات الماء والكهرباء والتطهير.

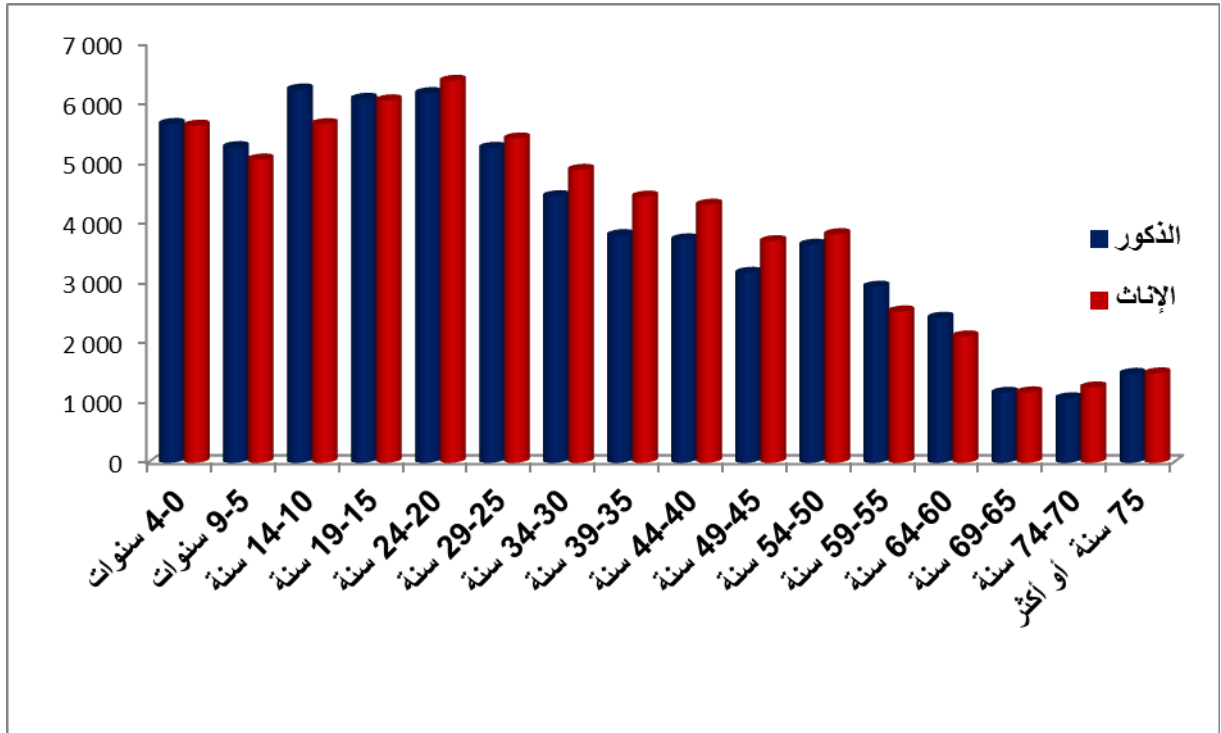
1. معطيات نوعية ورقمية حول مدينة القصر الكبير

البيانات المعتمدة هي مستمدة أساسا من نتائج الإحصاء العام للسكان والسكنى لسنة 2014

1. المؤشرات الديموغرافية

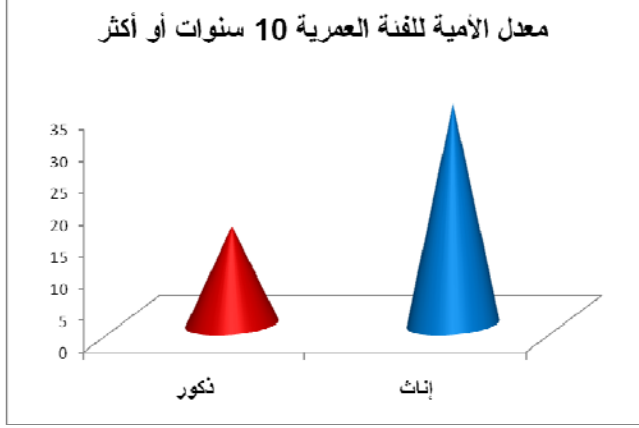
• سكان مدينة القصر الكبير حسب الإحصاء العام للسكان والسكنى لسنة 2014

الفئة العمرية	العدد			% المعدل الوطني		
	الذكور	الإناث	المجموع	الذكور	الإناث	المجموع
4-0 سنوات	5 657	5 628	11 285	4,5	4,5	8,9
9-5 سنوات	5 270	5 062	10 332	4,2	4,0	8,2
14-10 سنة	6 233	5 655	11 888	4,9	4,5	9,4
19-15 سنة	6 077	6 052	12 129	4,8	4,8	9,6
24-20 سنة	6 172	6 378	12 550	4,9	5,0	9,9
29-25 سنة	5 258	5 414	10 672	4,2	4,3	8,5
34-30 سنة	4 450	4 890	9 340	3,5	3,9	7,4
39-35 سنة	3 799	4 443	8 242	3,0	3,5	6,5
44-40 سنة	3 728	4 309	8 037	2,9	3,4	6,3
49-45 سنة	3 170	3 699	6 869	2,5	2,9	5,4
54-50 سنة	3 639	3 815	7 454	2,9	3,0	5,9
59-55 سنة	2 938	2 524	5 462	2,3	2,0	4,3
64-60 سنة	2 419	2 108	4 527	1,9	1,7	3,6
69-65 سنة	1 165	1 172	2 337	0,9	0,9	1,8
74-70 سنة	1 073	1 256	2 329	0,8	1,0	1,8
75 سنة أو أكثر	1 482	1 490	2 972	1,2	1,2	2,4
المجموع	62 530	63 895	126 425	49,5	50,5	100,0



2. المؤشرات الاجتماعية

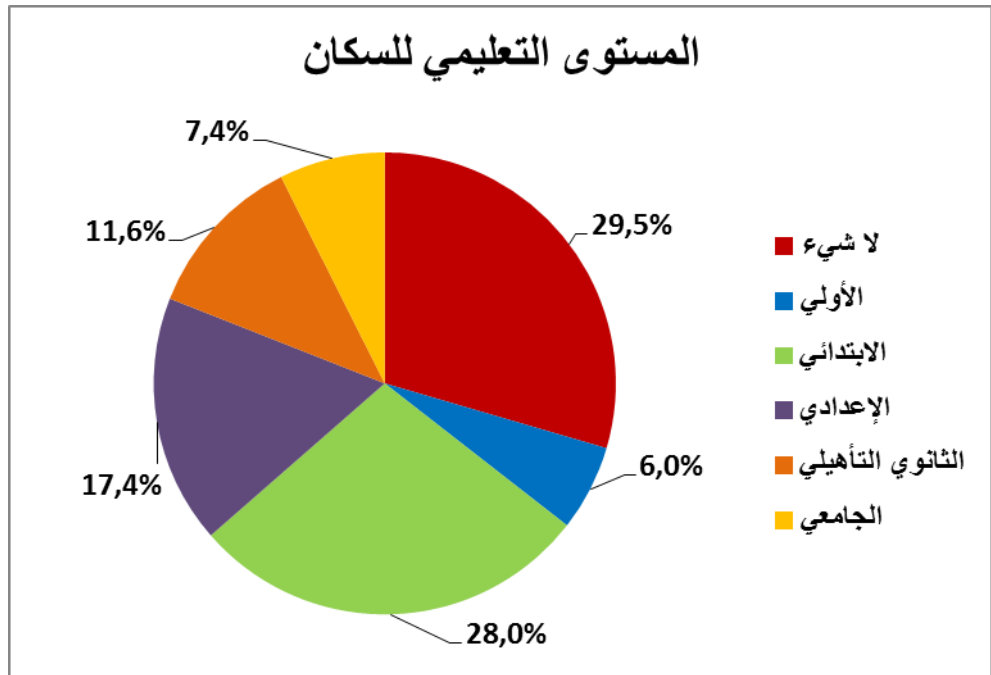
- معدل الأمية للفئة العمرية 10 سنوات أو أكثر :



الجنس	القصر الكبير	المعدل الوطني
ذكور	15,4	22,2
إناث	34,7	42,1
مجموع	25,2	32,2

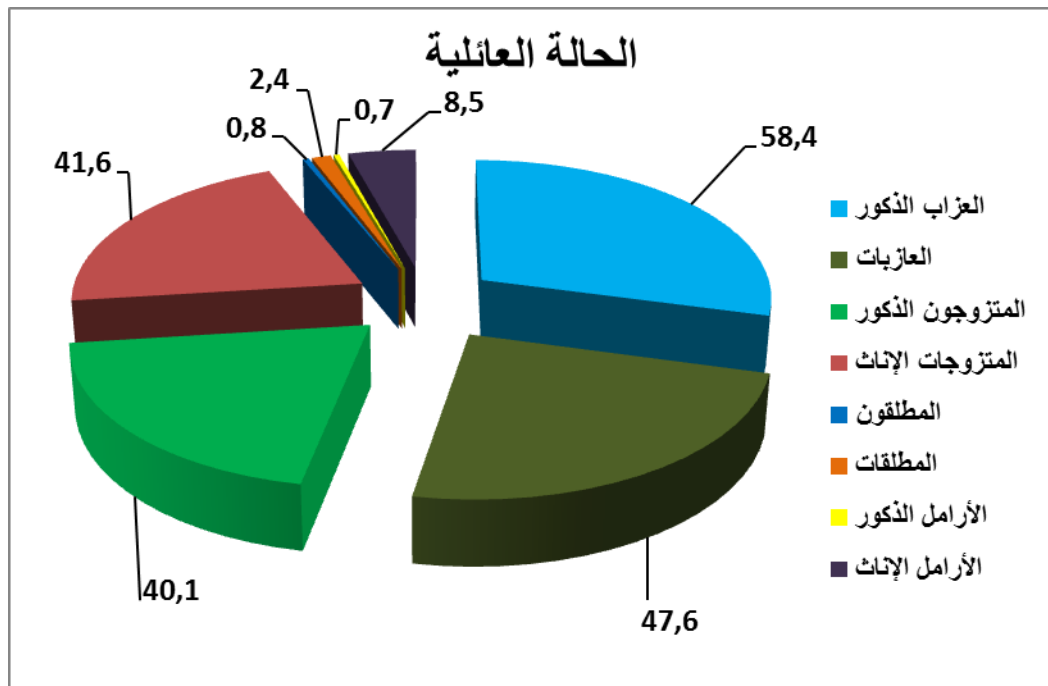
- المستوى التعليمي للسكان

المعدل الوطني	القصر الكبير	المستوى التعليمي
36,9	29,5	لا شيء
4,7	6,0	الأولي
28,0	28,0	الابتدائي
14,3	17,4	الإعدادي
10,0	11,6	الثانوي التأهيلي
6,1	7,4	الجامعي
100,0	100,0	مجموع

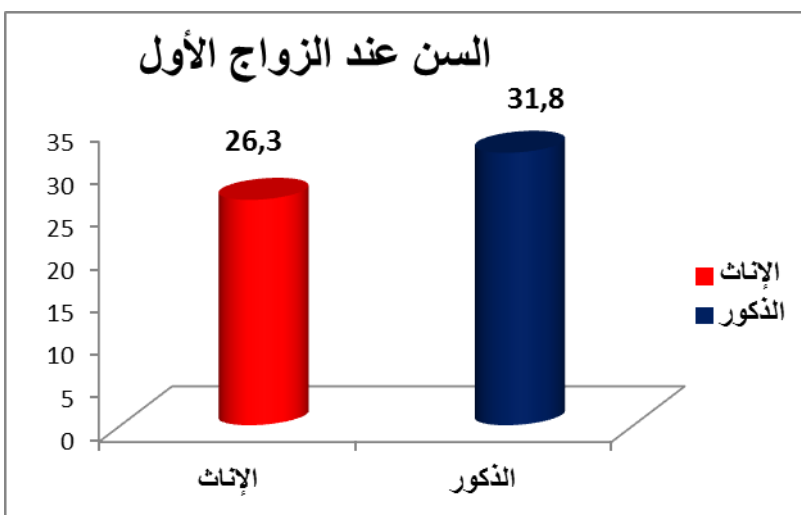


• الحالة العائلية :

الحالة العائلية	القصر الكبير	المعدل الوطني
العزاب الذكور	58,4	57,9
العازبات	47,6	48,4
المتزوجون الذكور	40,1	40,8
المتزوجات الإناث	41,6	42,0
المطلقون	0,8	0,7
المطلقات	2,4	2,4
الأرامل الذكور	0,7	0,6
الأرامل الإناث	8,5	7,1



السن عند الزواج الأول



• السن عند الزواج الأول :

السن عند الزواج الأول	القصر الكبير	المعدل الوطني
الإناث	26,3	25,7
الذكور	31,8	31,3

المعدل الوطني	القصر الكبير	المؤشر الإجمالي للخصوبة
2,2	1,9	

2.1 الصحة : المعطيات المعتمدة مصدرها المندوبية الإقليمية للصحة بالعرائش

البنية التحتية الصحية بمدينة القصر الكبير :

✓ مؤسسات الرعاية الصحية الأولية

الدائرة الصحية	مركز صحي حضري المستوى الأول	مركز صحي حضري المستوى الثاني	المركز المرجعي للكشف عن داء السرطان
القصر الكبير	4	1	1

✓ المؤسسات الإستشفائية

المؤسسة	عدد الأسرة	سيارة الإسعاف
مستشفى القرب لمدينة القصر الكبير	89	1

✓ توزيع الأطر الطبية : مؤسسات الرعاية الصحية الأولية

المؤسسة الصحية	الأطباء العامون	الممرضون متعددوا التخصصات	الإداريون والتقنيون
بوشويكة	2	3	1
الخلخالي	2	4	1
المعسكر	2	3	-
مولاي علي بوغالب	2 + طبيب الأمراض العقلية	4	1
سيدي الكامل	1	6	-

✓ توزيع الأطر الطبية والشبه الطبية : مستشفى القرب القصر الكبير

العدد	التخصص
8	الطب العام
2	جراحة الأسنان
1	الصيدلة
2	الجراحة العامة
1	طب النساء والتوليد
1	طب العيون
1	طب الكي
1	طب الأطفال
1	الفحص بالأشعة
1	طب الإنعاش والتخدير
1	البيولوجية الطبية
	التخصصات الجراحية
	التخصصات الطبية
	التخصصات البيولوجية

مستشفى القرب القصر الكبير	التخصص
35	مرض متعدد التخصصات
8	مرض في الإنعاش والتخدير
15	مولدة
2	مساعد اجتماعي
3	مختص في التدليك الطبي
1	مقوم البصر
1	مختص في الحمية
5	تقني المختبر
4	تقني الأشعة

✓ المشاريع المقترحة من طرف المندوبية الإقليمية للصحة بالعرائش

المشاريع	طبيعة المشروع	المساحة (م ²)	القيمة المالية للمشروع
المركز الصحي الحضري سيدي الكامل القصر الكبير	التهيئة والتجهيز	350	490 000.00
المركز الصحي الحضري مولاي علي بوغالب القصر الكبير	التهيئة والتجهيز	350	330 000.00
المركز الصحي الحضري بوشويكة القصر الكبير	التهيئة والتجهيز	450	502 000.00
المركز الصحي الحضري المعسكر القصر الكبير	التهيئة والتجهيز	450	200 000.00
فضاء الصحة للشباب بالقصر الكبير	التهيئة والتجهيز	-	2 150 000.00

✓ المشاريع المقترحة في إطار الشراكة مع المجلس الجماعي لمدينة القصر الكبير

المشاريع	طبيعة المشروع	المساحة (م ²)	القيمة المالية للمشروع
المركز الصحي الحضري المستوى الأول أولاد أحمد (تلتزم المندوبية الإقليمية للصحة بالتجهيز والتأطير في حين يلتزم المجلس الجماعي لمدينة القصر الكبير بالدراسة والبناء)	البناء والتجهيز	549	4 000 000.00

المساهمة في تنظيم حملات طبية وحملات التوعية والتحسيس لفائدة الساكنة و دعم جمعيات مرضى السكري والضغط الدموي والقصور الكلوي تخصيص مليون درهم لدعم الجمعيات خلال ست سنوات

2.2 التربية والتكوين : المعطيات المعتمدة مصدرها المديرية الإقليمية بالعرراش

الجماعة	السلك	العملية	اسم المشروع	السنة المتوقعة للبرمجة	الكلفة التقديرية (بمليون درهم)	المدة الإنجاز
القصر الكبير	الابتدائي	الإحداثيات	الفردوس	2017	6	
القصر الكبير	الابتدائي	تأهيل	بناء سياج مدرسة جابر ابن حيان	2016	0,4	برنامج عمل 2016
القصر الكبير	الإعدادي	التوسيع	توسيع الثانوية الإعدادية الطبري ب 6 حجرات	2018	1,8	
القصر الكبير	الإعدادي	تأهيل	إصلاحات كبرى لإعدادية أبي المحاسن الجناح الداخلي	2017	1,6	
القصر الكبير	الإعدادي	تأهيل	إصلاحات كبرى لإعدادية علال الوديدي	2018	1,2	
القصر الكبير	الإعدادي	تأهيل	إصلاحات كبرى لإعدادية الطبري	2018	1	
القصر الكبير	تأهيلي	الإحداثيات	ثانوية تأهيلية	2018	10	

الجماعة	السلك	المؤسسة	نوع عملية التأهيل	نوع التدخل	حجم التدخل	سنة التدخل
القصر الكبير	ابتدائي	مدرسة جابر ابن حيان	الربط بالماء	الربط بالماء	1	2016

2017	1	بناء سياج	إعادة بناء سياج	بوغالب الحسين السوي	ابتدائي	القصر الكبير
2017	1	بناء سياج	إعادة بناء سياج	أبي المحاسن	الثانوي إعدادي	القصر الكبير
2017	1	إصلاح	إصلاح شبكة الكهرباء والسياج	الثانوية المحمدية	الثانوي تأهيلي	القصر الكبير
2017	16	إصلاح	إصلاحات كبرى لجميع المرافق	إدريس الحريزي	إبتدائي	القصر الكبير
2017	1	إصلاح	إصلاحات كبرى لجميع المرافق	إع أبي المحاسن الجنح الداخلي	الثانوي إعدادي	القصر الكبير
2017	2	تعويض المفكك	تعويض المفكك	مدرسة ابن خلدون بالقصر الكبير	ابتدائي	القصر الكبير
2017	1	تعويض المفكك	تعويض المفكك	مدرسة الطبري 2	ابتدائي	القصر الكبير
2017	1	تعويض المفكك	تعويض المفكك	مدرسة بئر أنزران	ابتدائي	القصر الكبير
2017	2	تعويض المفكك	تعويض المفكك	مدرسة العهد الجديد	ابتدائي	القصر الكبير
2018	22	إصلاح	إصلاحات كبرى لجميع المرافق	ابن خلدون	ابتدائي	القصر الكبير
2018	20	إصلاح	إصلاحات كبرى لجميع المرافق	بوغالب الحسين السوسي	ابتدائي	القصر الكبير
2018	12	إصلاح	إصلاحات كبرى لجميع المرافق	سيدي عيسى بن قاسم	ابتدائي	القصر الكبير
2018	10	إصلاح	إصلاحات كبرى لجميع المرافق	عبد الله الشفشاوني	ابتدائي	القصر الكبير
2018	10	إصلاح	إصلاحات كبرى لجميع المرافق	المسيرة الخضراء	ابتدائي	القصر الكبير
2018	10	إصلاح	إصلاحات كبرى لجميع المرافق	العهد الجديد	ابتدائي	القصر الكبير
2018	1	الربط بالكهرباء	الربط بالكهرباء	مدرسة جابر ابن حيان	ابتدائي	القصر الكبير

تعويض المفكك

الجماعة	اسم المؤسسة	عدد الحجرات المتوفرة	الحجرات الدراسية
القصر الكبير	بئر انزران	18	1
القصر الكبير	المنزه	12	
القصر الكبير	ابن خلدون	21	3
القصر الكبير	الطبري 2	15	2
المجموع		66	6

المؤسسات غير المتوفرة على الكهرباء

اسم المؤسسة التعليمية	الوحدة المدرسية	السلوك	عدد الحجرات	عدد التلاميذ	الماء غير متوفر	الكهرباء غير متوفر
مدرسة جابر ابن حيان	مدرسة جابر ابن حيان	ابتدائي	12	770	-	1

2.3 التعاون الوطني (المندوبية الإقليمية بالعرائش)

لائحة المعطيات

مؤسسات الرعاية الاجتماعية		
عدد المستفيدين		اسم المؤسسة
ذكور	إناث	
74	8	المركب الاجتماعي دار الأطفال دار المسنين القصر الكبير
في طور إعداد ملف الترخيص (مؤسسة موجودة وتشتغل)		دار الطالبة التابعة لمؤسسة ميلود الشعبي للأعمال الاجتماعية بالقصر الكبير

مراكز التربية والتكوين		
عدد المستفيدين		اسم المركز
ذكور	إناث	
11	116	مركز التربية والتكوين النهضة
-	55	مركز التربية والتكوين دار الدخان
-	65	مركز التربية والتكوين عماد الشاوش
34	81	مركز التأهيل المهني المستقبل
-	23	مركز التربية والتكوين المعسكر القديم

رياض الأطفال		اسم الروض
عدد المستفيدين		
إناث	ذكور	
08	12	روض الأطفال عماد الشاوش
17	18	روض الأطفال دار الدخان

اتفاقيات شراكة مفعلة
<ul style="list-style-type: none"> ● اتفاقية شراكة مع جمعية المستقبل للتنمية الثقافية والاجتماعية والبيئية ● اتفاقية شراكة مع جمعية المشكاة للتنمية ● اتفاقية شراكة مع جمعية الزيتون للتربية وتنمية التضامن النسائي ● اتفاقية شراكة مع الجمعية الوطنية للإعلاميات والتسيير ● اتفاقية شراكة مع جمعية أجيالكم لفضاء المعلومات بالقصر الكبير ● اتفاقية شراكة مع جمعية العهد للمرأة الصانعة ● اتفاقية شراكة مع جمعية الأنوار النسوية بالقصر الكبير ● اتفاقية شراكة مع جمعية الأشبال الدولية لتربية والتخيم بالقصر الكبير.

المشاريع المقترحة من طرف مندوبية التعاون الوطني :

مشروع إحداث مركز المساعدة الاجتماعية بمركز التربية والتكوين دار الدخان
<ul style="list-style-type: none"> ● <u>أهداف المشروع :</u> <ul style="list-style-type: none"> - تقديم الدعم النفسي للمرأة المعنفة - تسهيل التقويم الفردي للحالة واستثمار المعلومات المحصل عليها من أجل إيجاد حلول لبعض المشاكل وتسهيل تخطي العقبات. ● <u>الخدمات المقدمة :</u> <ul style="list-style-type: none"> - الاستماع والتوجيه والمواكبة الفعلية للمرأة في وضعية هشاشة - مساعدة الأشخاص على توظيف مهاراتهم لتحسين أوضاعهم ومواكبتهم لتحقيق الاستقلالية.

سيتم العمل على الرفع من بنيات الاستقبال من خلال المساهمة في إصلاح المؤسسات التعليمية :

- محاربة الهدر المدرسي من خلال دعم التلاميذ المعوزين
- العمل على إحداث معاهد للتكوين المهني المتخصص
- احداث مراكز لتقوية القدرات النسائية و الشبابية
- دعم استعمال المعلوماتيات والتكنولوجيات الحديثة في التعلم
- دعم تعلم اللغات الأجنبية

3. المؤشرات الاقتصادية

3.1. الفلاحة :

□ مساحة الأراضي المزروعة حسب الإحصاء العام للفلاحة لسنة 2000 هي 1031 هكتار

موزعة على 217 ضيعة , منها 752 هكتار مسقية , موزعة كالتالي :

- ملك خاص : 750 هكتار

- حبوس : 251 هكتار

- جيش : 6 هكتارات

- أراضي جماعية : 4 هكتار



الأراضي الفلاحية حول القصر الكبير (المصدر: المكتب الجهوي للاستثمار الفلاحي للوكوس)

أما فيما يتعلق بالمشاريع المبرمجة على تراب الجماعة فهي تتلخص فيما يلي :

- تهيئة سوق الماشية بغلاف مالي يقدر ب 960 ألف درهم
- تهيئة وإصلاح سوق الجملة للخضر والفواكه بغلاف مالي يناهز 5 ملايين درهم
- تهيئة وإصلاح مجزرة الأبقار والأغنام والماعز بغلاف مالي يناهز 5.9 مليون درهم
- بناء وتجهيز مجزرة للدواجن بغلاف مالي يقدر ب6 مليون درهم

3.2. **إنعاش الشغل** من خلال دعم الاقتصاد التضامني على مستوى المنطقة – دعم المقاولات الناشئة والمقاولات الصغرى والمتوسطة – احداث منطقة لوجستكية للتزويد والتوزيع – مواكبة الفلاحين على مستوى التكوين والتأطير – دعم مبادرات احداث التعاونيات الفلاحية – المساهمة في تفعيل مبادرة المغرب الأخضر على مستوى النفوذ الترابي للجماعة.

3.3. **قطاع الصناعة التقليدية** (المصدر: تقرير المديرية الإقليمية للصناعة التقليدية بالعرانش نونبر 2016)

يعتبر قطاع الصناعة التقليدية من أهم القطاعات على مستوى إقليم العرانش ، لما يتسم به من حيوية مستمرة وقابلة للتأقلم مع كل المتغيرات والمتطلبات التي تفرضها الظروف الاقتصادية والاجتماعية، فقطاع الصناعة التقليدية يحتل مكانة إستراتيجية في عملية التنمية المحلية ويؤمن قسطا وافرا من فرص الشغل لشريحة مهمة من ساكنة الإقليم بصفة عامة ومدينة القصر الكبير بصفة خاصة غير أن هذا القطاع يعاني من بعض الاكراهات في التسويق والإنعاش وخاصة ما يتعلق بتنظيم بعض المعارض الإقليمية و المحلية للصناعة التقليدية و من صعوبة تغطية مصاريف المشاركة في المعارض الوطنية والدولية بالنسبة للمقاولات الصغرى و الصناع الفرادى ومنتجات العالم القروي، بالإضافة إلى الإغلاق المتواصل لجل محارف قرية الصانع التقليدي دون ان ننسى غياب إحصائيات و دراسات دقيقة ومحينة تمكن المستثمرين المغاربة والأجانب من المعلومات والمعطيات اللازمة للاستثمار وانجاز مشاريع من شأنها أن تخلق مناصب شغل جديدة تساهم في إنعاش القطاع وتطويره.

البنيات التأطيرية المتواجدة بمدينة القصر الكبير تضم :

- مجمع الصناعة التقليدية بمركز المدينة (أيل للسقوط)
- قرية الصانع التقليدي
- فرع لغرفة الصناعة التقليدية
- 5 مستشارين ممثلي الصناعة التقليدية: 3 في صنف الانتاجية الفنية و2 في صنف الخدمات.

التعاونيات القائمة بمدينة القصر الكبير

اسم التعاونية	عدد المساهمين	تاريخ آخر جمع عام	الرأسمال	وضعيتها
تعاونية الدباغة	81	مند سنة 2012	23.800,00 درهم	متوسطة
تعاونية الأمل للدراسة	79	مند سنة 2014	472.600,00 درهم	نشيطه
تعاونية النجارة	59	2013/12/31	47.200,00 درهم	نشيطه
تعاونية الفخارة	21	مند سنة 2012	6.700,00 درهم	نشاطها اقل من المتوسط
تعاونية الزيتونه لصناعة الكسكس والعجائن	13	08/06/2007	9600,00 درهم	متوسطة
تعاونية النهضة للصبغة والتزين	27	مند سنة 2013	9600,00 درهم	نشيطه
تعاونية عين الديب للدراسة	16	مند سنة 2013	1600,00 درهم	راكده
التعاونية الحرفية النسوية بومعيزات للدراسة	10		10.000,00 درهم	راكده
المجموع	472	----	611.600,00 درهم	-----

الجمعيات المهنية القائمة بمدينة القصر الكبير إلى غاية 31/12/2015

الهاتف	اسم الرئيس	النشاط	عدد المنخرطين	تأسيس الجمعية	الجمعيات المهنية
0673046496	الميح الحبيب	الصباغة	11	27 ابريل 2007	جمعية الفتح للصباغة والتزيين
0615627892	خديجة الكحيل	حرف الصناعة التقليدية	09	24 اغسطس 2010	جمعية النماء للتربية والبيئة
0539905645	عبد اللطيف الشاوي	حرف الصناعة التقليدية	07	04 دسمبر 2008	جمعية البيضاء للصناع والحرفيين
	بوجمعة الوليجي	النجارة	07	30 يوليو 2010	جمعية الوهراني للصناعة التقليدية النجارة الخشبية
	عبد السلام اشراقة	الحلاقة	08	04 ابريل 2008	جمعية اللوكوس للحلاقة والتجميل
895922 0673	عبد الاله المترجي	الحلاقة	05	07 يونيو 2007	جمعية المسيرة الخضراء للحلاقة والتجميل
0662066577	محمد الدغوشي	حرف الصناعة التقليدية	12	11 أغسطس 2010	جمعية المستقبل لحرفيي ومهنيي للصناعة التقليدية
	الزهرة النادي	الخطاطة	12	17 دجنبر 2013	جمعية المرأة المنتجة للتنمية والتكوين
0658049576	فتيحة اركيلة	الخطاطة	09	05 دجنبر 2013	جمعية المرأة المبدعة للتنمية والتكوين
0618225469	فاطمة الكريط	الخطاطة	07	07 أكتوبر 2010	جمعية نور للخطاطة التقليدية والعصرية
0648805278	عواطف التسماني	الخطاطة	09	05 أكتوبر 2009	جمعية المشكاة للتنمية

	الزهرة حسيكة		09	13 ابريل 2015	جمعية الابداع للتنمية المستدامة
0619192577	امامة بنزها	الخيطة و التطريز	05	02 مارس 2015	جمعية الزهراء للخيطة التقليدية اليدوية والتنمية الاجتماعية
0658049576	فتيحة اركيلة	الخيطة	09	21 يناير 2014	جمعية المرأة المبدعة للتنمية و التكوين لاولاد احميد
	فاطمة الكويشي	الخيطة والفصالة	07	10 ابريل 2014	جمعية تسنيم للتنمية المستدامة و التضامن النسائي والطفولة
	محمد نبيل العزوزي	صناعة الخبز والحلويات	07	07 مارس 2016	جمعية السبيل لمهني الخبز و الحلويات
0667798188	نبيلة الحراق	الخيطة	07	09 ماي 2016	جمعية الابداع و المستقبل للصانع و الصناعة
	محمد كريمو	الدراسة	28	21 ابريل 2015	جمعية الدراز الكبير
	محمد اليملاحي	الكهرباء	07	11 ماي 2011	جمعية الانوار لصيانة كهرباء البناء
0661930824	جلال الحمدوني	حرف الصناعة التقليدية	11	28 مارس 2011	جمعية منتدى المجازين
			186	20	المجموع

وضعية المسجلين بنظام التكوين بالتدرج المهني بإقليم العرائش برسم سنة 2015/ 2016

مجموع المتدرجين	عدد المتدرجين			عدد الورشات	الحرف	المدينة	السنة
	النسبة %	إناث	ذكور				
12	91,66	11	1	7	الخطاطة التقليدية	العرائش	السنة الاولى
2	100	-	2	1	النجارة الفنية		
26	100	26	-	13	الخطاطة التقليدية	القصر الكبير	
8	100	-	8	4	النجارة الفنية		
48	77,08	37	11	25	2	2	المجموع

التكوين المستمر للصناع التقليديين :

المدينة	الحرفة	رقم الفوج	عدد المستفيدين	تاريخ بداية التكوين	تاريخ نهاية التكوين
العرائش	ميكانيك السيارات	1	19	9/5/2016	13/5/2016
		2	17	2016 /16/5	2016 /20/5
	كهرباء البناء	1	17	2016 /9/5	13/5/2016
		2	16	2016 /16/5	2016 /20/5
القصر الكبير	ميكانيك السيارات	1	16	10/5/2016	14/5/2016
		2	18	17/5/2016	21/5/2016
	كهرباء البناء	1	15	10/5/2016	14/5/2016
		2	17	17/5/2016	21/5/2016
المجموع	2	8	135	9/5/2016	21/5/2016

المشروع أو الورش	الشركاء	تاريخ بداية الورش	تاريخ نهاية الورش
البنيات التحتية			
<ul style="list-style-type: none"> ■ تأهيل مجمع الصناعة التقليدية بالعرانش ■ تأهيل وتحويل مركز الزرابي (سابقا) بالعرانش الى مركز للتكوين بالتدرج المهني ■ إحداث منطقة لأنشطة الصناعة التقليدية الخاصة بالحرف المزعجة والملوثة ببلدية العرانش ■ تأهيل وتحويل مجمع الصناعة التقليدية بالقصر الكبير إلى مركز للتكوين بالتدرج المهني. ■ تنشيط قرية الصانع التقليدي بالقصر الكبير ■ إحداث دور الصانعة 	<ul style="list-style-type: none"> ■ بلدية العرانش . ■ وزارة الصناعة التقليدية والاقتصاد الاجتماعي والتضامني . ■ المبادرة الوطنية للتنمية البشرية بالعرانش . ■ المجلس الإقليمي . ■ مجلس الجهة . ■ الصناع المستفيدين . ■ بلدية القصر الكبير . ■ وزارة الصناعة التقليدية والاقتصاد الاجتماعي والتضامني . ■ المبادرة الوطنية للتنمية البشرية بالعرانش . ■ المجلس الإقليمي . ■ مجلس الجهة . ■ الصناع المستفيدين . ■ وزارة الصناعة التقليدية والاقتصاد الاجتماعي والتضامني . ■ المبادرة الوطنية للتنمية البشرية بالعرانش . ■ المجلس الإقليمي . ■ مجلس الجهة . ■ الصناع المستفيدين . 	2017/2021	

برنامج عمل المديرية لسنة 2017/2021

التكوين		
2022/2017	<ul style="list-style-type: none"> ▪ بلدية العرائش. ▪ وزارة الصناعة التقليدية والاقتصاد الاجتماعي والتضامني . ▪ المبادرة الوطنية للتنمية البشرية بالعرائش . ▪ المجلس الإقليمي . ▪ مجلس الجهة . ▪ غرفة الصناعة التقليدية لجهة طنجة – تطوان – الحسيمة . ▪ بلدية القصر الكبير . ▪ وزارة الصناعة التقليدية والاقتصاد الاجتماعي والتضامني . ▪ المبادرة الوطنية للتنمية البشرية بالعرائش . ▪ المجلس الإقليمي . ▪ مجلس الجهة . ▪ غرفة الصناعة التقليدية لجهة طنجة – تطوان – الحسيمة . ▪ وزارة الصناعة التقليدية والاقتصاد الاجتماعي والتضامني . ▪ المندوبية الجهوية للتكوين المهني بطنجة . ▪ غرفة الصناعة التقليدية لجهة طنجة – تطوان – الحسيمة . ▪ وزارة الصناعة التقليدية والاقتصاد الاجتماعي والتضامني . 	<ul style="list-style-type: none"> ▪ إحدات مركز للتدرج المهني بالعرائش . ▪ إحدات مركز للتدرج المهني بالقصر الكبير . ▪ انطلاق مرحلة جديدة من التكوين بالتدرج المهني. ▪ <i>التكوين المستمر للصناع التقليديين .</i>

4. المؤشرات البيئية

4-1 التطهير السائل

- نسبة تغطية المدينة من شبكة صرف المياه : 80%
- تواجد قنوات الصرف مكشوفة وتصب في أراضي فلاحية
- انعدام محطة لتصفية المياه العادمة
- عدم توفر الأحياء العشوائية على الصرف الصحي
- عدم صيانة الفواحات

4-2 التطهير الصلب

- تواجد 16 نقطة سوداء
- توفر المدينة على مطرح واحد بالجماعة القروية الزوادة على بعد 13 كلم من القصر الكبير

4-3 خطر الفيضانات:

- موقع المدينة
- ارتفاع منسوب الأودية التي تعبرها

4-4 التعمير :

- نسيج عمراني غير متناسق
- تواجد النسيج العشوائي والغير مهيكّل
- النقطة السوداء التي تشكلها السكة الحديدية التي تمر وسط المدينة
- تصميم التهيئة في طور المصادقة منذ ما يزيد على 15 سنة.

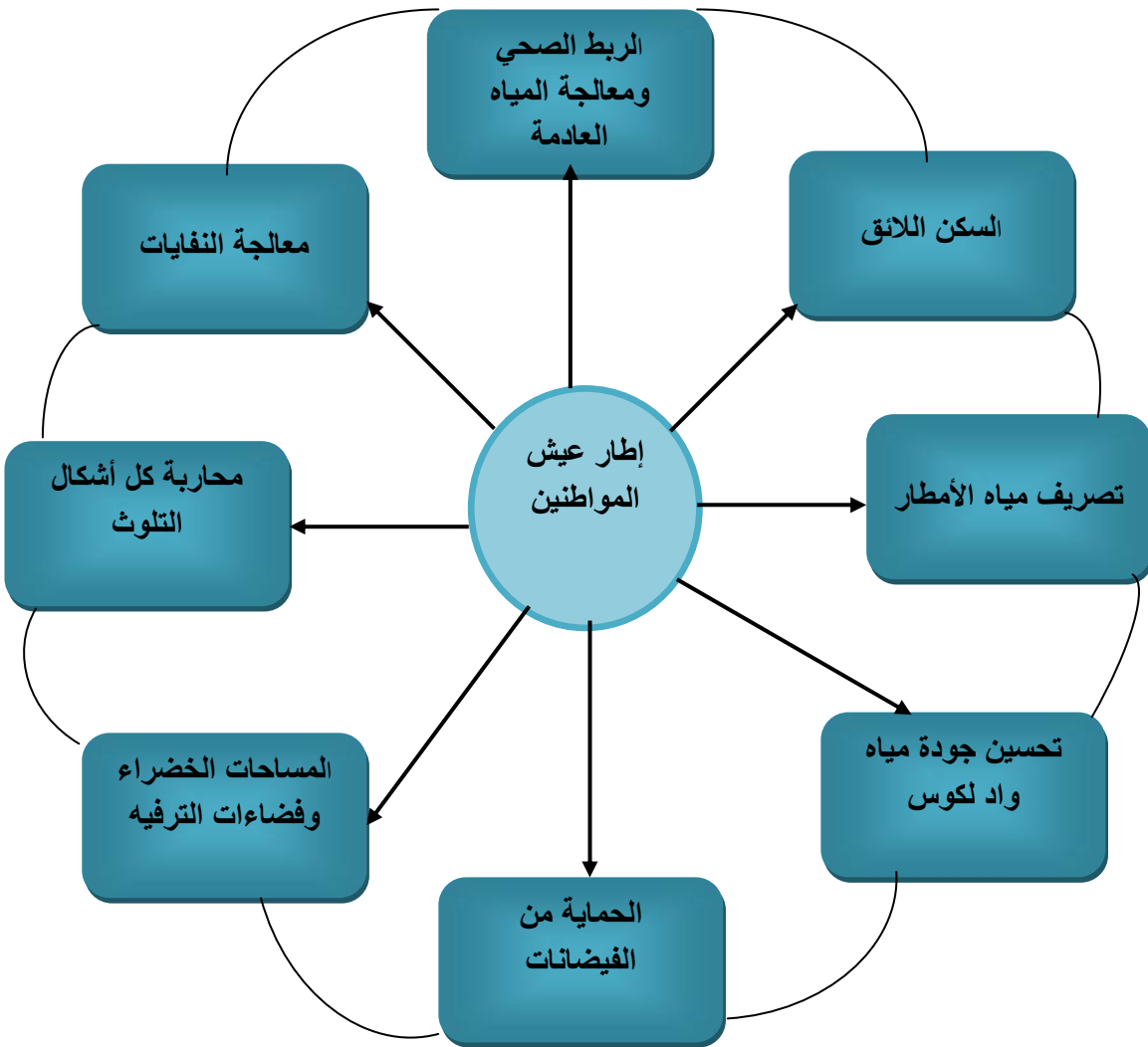
4-5 جودة الهواء والمساحات الخضراء والفضاءات الترفيهية

- غياب التحسيس لدى المواطنين بأهمية الحفاظ على الأشجار والمناطق الخضراء.
- ندرة أو غياب المساحات الخضراء بالأحياء الهامشية
- غياب التشجير بعدد من الشوارع بالأحياء الهامشية
- غياب مشتل بلدي
- ضعف في الوسائل البشرية والمادية المخصصة لهذا القطاع .

لقد أصبحت البيئة من العوامل الضرورية للتنمية المجالية. فبالإضافة إلى التزامات المملكة المغربية على المستوى الدولي (كوب 22)، فإن التوجه العام للمملكة أضحي توجها بيئيا بامتياز. يبدو ذلك جليا من خلال السياسات الكبرى على مستوى تدبير المياه وعلى مستوى الطاقات المتجددة وكذا على مستوى التأهيل الحضري والرفع من جودة إطار العيش على الصعيد العمراني.

إن مدينة القصر الكبير- بموقعها المتميز وخصائصها البيئية المعتبرة - تتخرب في هذا الورش الوطني وتتطلع إلى القضاء نهائيا على جميع أشكال الأضرار البيئية، وتحسين جودة الفضاءات العامة وإشاعة الاخضرار والغرس على جميع المستويات والقطاعات الحضرية والبنىات والفضاءات الخاصة.

5. التأهيل البيئي للمدينة



● إحداه مطرح بمواصفات بيئية :

فقد فوض المجلس الجماعي لمدينة القصر الكبير الخدمات المتعلقة بالتنظيف، وجمع النفايات المنزلية والمشابهة لها، وتدبير واستغلال مطرح النفايات إلى شركة S.O.S ndd. بموجب الصفقة رقم 2011/39 والوثائق التعاقدية والتي تهدف إلى وضع وتنفيذ مخطط مندمج لنظافة المدينة يشمل:

1. جمع النفايات المنزلية والمماثلة لها.
2. تنظيف الشوارع والأسواق والساحات العمومية
3. تدبير واستغلال مطرح النفايات.

وقد عرف هذا المرفق تحسناً كبيراً وإن كان لا يزال يعرف عدة مشاكل وصعوبات في تدبيره، بالرغم من اختيار الجماعة لأسلوب التدبير المفوض الذي انطلق العمل به مستهل سنة 2013.

وإن كان المجهود الذي يبذل في جمع النفايات يحقق نتائج لا بأس بها كما سلف، فإنه لا يرقى لطموحات المجلس الجماعي وانتظاراته، علماً أن خدمات التنظيف وجمع النفايات المنزلية والمشابهة لها وعمليات نقلها وإيداعها بالمطرح ومعالجتها وتأمينها تعرف صعوبات عدة، سواء فيما يتعلق بآليات التنفيذ أو بطرقه وأنماطه، وفق الشروط التقنية الملائمة وبمراعاة احترام الشروط البيئية الضرورية. وكذا آليات المراقبة الداخلية والخارجية الضروريتين لحسن تدبير هذا المرفق بجماعة القصر الكبير.

ففي إطار الإعداد لبرنامج عمل الجماعة كوثيقة مرجعية تحدد الأعمال التنموية المقرر لإنجازها أو المساهمة فيها بتراب الجماعة خلال مدة 6 سنوات وفق منهج تشاركي تطبيقاً لمقتضيات القانون التنظيمي المتعلق بالجماعات رقم 113.14، وكذا المرسوم رقم 2.16.301 المتعلق بتحديد مسطرة إعداد برنامج عمل الجماعة. فإن خلية مراقبة التدبير المفوض لخدمات التنظيف وجمع النفايات المنزلية والمشابهة لها بجماعة القصر الكبير ومن خلال ما هو متوفر لديها من مراجع نخص بالذكر منها القانون 28.00 المتعلق بتدبير النفايات والتخلص منها، وأيضاً تقرير رقم 4/ت.م. 2017 الصادر عن المجلس الجهوي للحسابات لجهة طنجة، تطوان الحسيمة. وأملاً في استغلال المعطيات والوثائق في إنجاز برنامج العمل السالف الذكر، فإن الخلية تقترح ما يلي :

- إنجاز المطرح المشترك بين الجماعات الذي ستسهر على تنفيذه مجموعة جماعات وادي المخازن وفق معطيات محينة تأخذ بعين الاعتبار جميع المتطلبات البيئية والاجتماعية على مستوى القريب والمتوسط والبعيد مع وضع آليات فعّالة للتتبع وحسن التدبير.

● تعزيز آلية المراقبة الداخلية المتوفرة لدى الجماعة خصوصا فيما يتعلق بممارسة اختصاصاتها البيئية وتتبع التدبير المفوض المنخرطة فيه عبر تعزيزها بالكفاءات المتخصصة ودعمها لتتمكن من تنفيذ برامجها وفق منظومة متكاملة وهادفة. في انسجام تام مع الدور الرقابي للجماعة سواء الموكل لها بحكم القانون أو النصوص عليه في دفتر التحملات.

● إحداث لجنة موسعة لتعميق النقاش حول مختلف الجوانب القانونية والتنظيمية والموارد البشرية واحتياجات الساكنة الأنية والمستقبلية وطرح جميع الاختيارات والسيناريوهات والتي تمكن من انجاز الأشغال وفق تصور عقلائي ومردود نموذجي، وأيضا لاختيار الأسلوب الأمثل لتدبير النفايات بإشراك المجتمع المدني والمصالح الخارجية المختصة والمؤسسات والمعاهد والجامعات والمؤسسات التعليمية والتقنية، وذلك من خلال :

- توسيع دائرة النقاش والمساهمة والتحسيس والتربية البيئية.
- وضع منظومات بيئية معتمدة لتحسين عمليات جمع النفايات وفرزها ونقلها ومعالجتها.

● بلورة قاعدة بيانات تمكن الجماعة من توفير معطيات حقيقية لحجم النفايات وأنواعها ونسبة كل نوع منها وفق برنامج يعتمد تقنية للفرز التدريجي للنفايات، سواء عند مرحلة الجمع أو مرحلة الإيداع بمطرح النفايات.

● تحديد أهداف العمل وفق جدول زمني لمرفق تدبير النفايات

- تقييم المخاطر ومعالجتها

- إعمال المراقبة المستمرة

- وضع مؤشرات التتبع والتقييم .

● ترسيخ ثقافة تدبير المخاطر كآلية تساهم في طمأنة الوضع بخصوص تحقيق الأهداف الإستراتيجية الجماعية، وما يتبعها من أهداف عملية على مستوى مختلف المصالح والمرافق يشارك فيه المجلس ومختلف المسؤولين والعاملين بمختلف الأقسام والمصالح.

● وضع منظومة للتكوين والتكوين المستمر لفائدة الموارد البشرية العاملة في خلية مراقبة وتتبع التدبير المفوض.

● تحسين آلية المراقبة والرفع من فعاليتها .

● إنجاز عقد ملحق يهدف إلى وضع مسطرة التسوية الودية للخلافات الناشئة عن تنفيذ العقد قبل اللجوء إلى القضاء، والتي حددتها دورية وزير الداخلية رقم 17495 بتاريخ 28 أكتوبر 2014.

● حمل المفوض له على وضع إدارة حقيقية بتراب الجماعة وفق ما هو محدد بكناش التحملات.

● وضع برنامج منسجم يخص الكنس اليدوي مع ملائمته للحاجيات الحقيقية للمدينة.

● تعزيز الشوارع الرئيسية والثانوية والساحات العمومية التي تعرف حركية مهمة، بعدد مناسب من سلات ملائمة لرمي القمامات وفق منهجية مدروسة تأخذ بعين الاعتبار عند وضعها خصوصيات بعض الأماكن (بمحاذاة المؤسسات التعليمية، الإدارات، محطات النقل، نقاط التجمع العرضي للسكان)، مع مراعاة الجانب البيئي.

● الرفع من التحسيس بأهمية الثقافة البيئية للسكان بشراكة مع المجتمع المدني المحلي والوطنية والمؤسسات الحكومية.

● خلق خلية تواصل واستقبال الشكايات، ووضع شبكة اتصالات داخلية تمكن مراقبي الجماعة من التواصل الميداني مع عمال النظافة وشاحنات جمع النفايات.

● العمل على الاستعانة بمفتشية الشغل في مراقبة جوانب القانون الاجتماعي، والمكتب البلدي لحفظ الصحة ومدوبية الصحة ومصالح البيئة، في مراقبة وضعية العمال الصحية ووضعية المطرح .

6. المؤشرات الثقافية :

ترميم و صيانة المآثر التاريخية المتواجدة في المنطقة

دعم الأنشطة الثقافية والتظاهرات الفنية من خلال الاشتغال مع الجمعيات النشيطة وفق برنامج تعاقدى يهدف الى إبراز وتثمين الهوية الثقافية للمدينة.

إعداد برنامج متكامل لإحداث منظومة من المشاريع الهادفة إلى إحداث نهضة ثقافية بالمدينة يعتمد على الرصيد المحلي الغني.

7. الرأس مال الغير المادي لمدينة القصر الكبير:

إن المملكة المغربية مملكة ضاربة في أعماق التاريخ كدولة قائمة الذات، صاغت عبر تاريخها الطويل منظومة من القيم، نابعة من الإختيارات الكبرى التي استقرت عليها وجعلتها متلائمة مع واقعها البشري والاجتماعي والجغرافي. ولقد احتفظت المملكة المغربية بمقوماتها الأساسية مع تطوير مقتضياتها اعتباراً لما يلائم مكانتها بين الأمم، وما هو منتظر منها من مساهمات على الصعيد العالمي، كعنصر فاعل على مستوى الإنسانية جمعاء.

وهكذا فقد حافظت المملكة على إسمها الأصلي: " المغرب " منذ أقدم العصور ، كما حافظت على نظامها الملكي رغم تعاقب مختلف الأسر على الحكم، وصانت وحدتها الدينية والمذهبية، وابتكرت أسلوبها الخاص للتعايش مع مختلف الديانات، وتقبل مختلف العادات والثقافات، مما أعطى للمملكة المغربية هوية متميزة، فهي الدولة التي لا يمكن تشبيهها أو خلطها بأي بلد آخر، اللهم ما يمكن أن يثار من تشابه ناتج عن تأثير المغرب في محيطه. وهكذا أضحت المملكة المغربية دولة معرفة تجد مكانها ضمن " الدول الثابتة " على المستوى العالمي. فهي من الدول الضاربة في القدم التي صقلت عبر التاريخ شخصيتها المتميزة، التي تحيلك بصفة تلقائية على منظومة من القيم والعادات والتقاليد ونمط العيش. إن التراكم الناتج عن هذا المسار الحافل، يعتبر من أهم ثروات البلاد اللامادية. فهي - من جهة - ثروة غير محسوسة إذ لا يمكن وضعها ضمن الأرصدة البنكية، ومن جهة أخرى هي ثروة لا تقدر بثمن، لسبب بسيط هو أنه لا يمكن شراؤها، لأن مدة إنتاجها استغرقت قروناً وراكمت جهود أجيال وأجيال.

وتتجلى هذه الثروة في العديد من الميادين المعبرة عن هذه الشخصية المتميزة، تختزل مدينة القصر الكبير حيزاً كبيراً منها..
ونذكر من بين أبرزها :

- المدينة العتيقة للقصر الكبير بما تتضمنه من بنية عمرانية متميزة ومعالم معمارية معبرة.
- التاريخ الحافل بالأحداث الكبرى، وعلى رأسها معركة وادي المخازن.
- العوائد المحلية على كافة المستويات الاجتماعية والثقافية.
- فنون الطبخ المحلي المتميز
- المهارة المهنية على مستوى الصناعة التقليدية واليدوية ، كالدباغة والحدادة، والنجارة والحياكة وغيرها.
- التميز الثقافي لأبناء القصر الكبير على المستوى الأدبي و الموسيقي إضافة إلى علوم أخرى.

ولقد شكل هاجس صيانة الرأس مال الموروث لمدينة القصر الكبير بشقيه، المادي واللامادي، عاملاً حاسماً في توجيه برنامج عمل الجماعة، حيث تم تكوين فريق عمل متخصص، انكب على هذا الجانب، ووضع وثيقة عمل مرجعية.

ولقد شكلت وثيقة الجرد التي أنجزها فريق العمل المحلي لحماية التراث الثقافي لمدينة القصر الكبير، أساساً صلباً لوضع مجموعة من المشاريع المستقبلية، أهمها:

- ترميم المعالم التاريخية الواقعة في المدار الثقافي والسياحي.
- وضع لوحات للتشوير داخل المدينة تتضمن معطيات تاريخية حول مختلف المعالم
- تنظيم مهرجان تراثي سنوي يبرز المؤهلات التراثية للمدينة
- عقد لقاءات علمية سنوية حول سبل تثمين وتأهيل التراث الثقافي والتاريخي

كما كانت مبادرات فريق العمل المحلي لحماية التراث الثقافي، منطلقاً لحراك محلي يهتم بالتراث الثقافي والتاريخي، للوصول إلى أمثل السبل لتثمين التراث الثقافي والتاريخي لمدينة القصر الكبير.

وبعد مرور خمس سنوات على ما حققه فريق العمل المحلي لحماية التراث الثقافي، فإن الحاجة أصبحت ماسة لعمل مدني ومؤسساتي للنهوض بوضعية التراث الثقافي بمدينة القصر الكبير، ولن يتحقق ذلك إلا إذا تضافرت جهود المهتمين والغيورين عليه، باستثمار كل الطاقات التي من شأنها الإسهام في النهوض بالموروث الثقافي للمدينة. فالاشتغال على التراث الثقافي والتاريخي لمدينة القصر الكبير، هو استثمار في ثروة غير متجددة وفق قواعد علمية، تقوم على إنتاج الدراسات المتخصصة والعمل التشاركي المنفتح على جميع الفاعلين.

|| التشخيص الداخلي لمصالح الجماعة

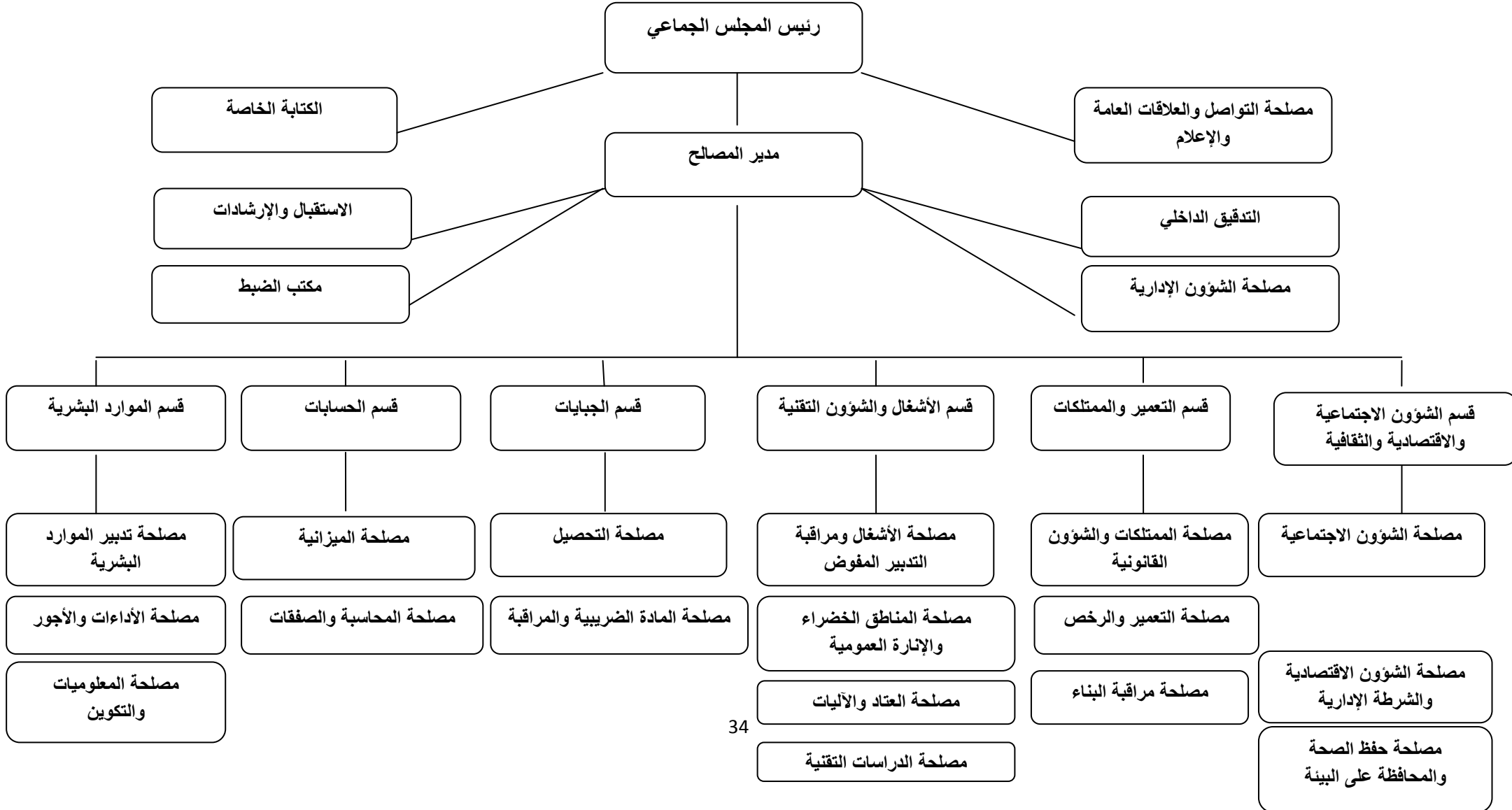
يرمي هذا التشخيص إلى إعطاء نظرة حول المنهجية التي تعتمد عليها الجماعة في التدبير الآني للشأن المحلي، سواء على مستوى البرامج والموارد المالية والموارد البشرية أو فيما يخص العلاقات مع المواطنين، وكذا تطلعات المجلس المستقبلية لسد الثغرات، وتحسين جودة الخدمات، ومواكبة المشاريع التنموية.

وفي إطار إعداد برنامج عمل الجماعة، تمت الاستعانة بمكتب الدراسة " دار العمران للهندسة العمرانية والاجتماعية" من أجل مساعدة الجماعة في إعداد وثيقة برنامج عمل الجماعة ووضع منظومة لتتبع المشاريع والبرامج، وذلك اعتماداً على المعطيات المتوفرة والتشخيص التشاركي الذي ارتكز بالإضافة إلى المعطيات المرقمة – على المعرفة الدقيقة لواقع المدينة وأفاق تطورها، للسادة المستشارين وتقنيي وموظفي الجماعة وكذا خبرة مكتب الدراسة.

وفيما يلي لوائح الهيكلية التنظيمية للجماعة، التي تعكس الإمكانيات البشرية والتنظيمية للجماعة. وكما هو مبين باللوائح التالية، فإن الجماعة تتوفر على هيكلية دقيقة، وعلى موارد بشرية معتبرة، إلا أنها تحتاج إلى الرفع من المردودية.

الهيكل التنظيمي للجماعة

المجلس الجماعي



رئيس المجلس الجماعي

الكتابة الخاصة

تتكلف الكتابة الخاصة ب:

- المكالمات الهاتفية وأجندة رئيس المجلس من اجتماعات ومراسلات.
- تحرير المراسلات
- إعداد التقارير

مدير المصالح

- يساعد رئيس المجلس الجماعي في ممارسة صلاحياته.
- يتولى تحت مسؤولية ومراقبة رئيس المجلس الإشراف على إدارة الجماعة.
- تنسيق العمل الإداري بمصالح الجماعة والسهر على حسن سيره.
- إعداد تقارير لرئيس المجلس كلما طلب منه ذلك.

مصلحة التواصل والعلاقات العامة والإعلام

- إعداد اتفاقيات التعاون والشراكة مع القطاع العام أو الخاص؛
- فتح قنوات الاتصال مع المحيط الخارجي للجماعة.
- تزويد مختلف الفاعلين المحليين والوطنيين بجميع أنشطة الجماعة.
- التنسيق مع وسائل الإعلام المحلية حول اللقاءات التواصلية التي تنظمها الجماعة.
- الإشراف على الموقع الإلكتروني للجماعة.
- العمل على إصدار نشرة إلكترونية.
- إعداد مشاريع اتفاقيات التوأمة والتعاون اللامركزي مع جماعات ترابية وطنية أو أجنبية.
- متابعة المشاريع المبرمجة في إطار اتفاقية التعاون.
- الانخراط أو المشاركة في أنشطة المنظمات المهتمة بالشؤون المحلية.
- الاهتمام بالتعاون الدولي اللامركزي.
- إعداد مذكرات التفاهم.
- تعزيز التعاون اللامركزي والعمل الدولي المشترك.
- استقبال الطلبة الباحثين والخبراء في مجال التعاون والشراكة.
- التنسيق مع المركز المغربي للبحث والتنمية في إطار تبادل التجارب والخبرات بين بلديات برشلونة والجماعات الترابية بشمال المملكة.
- متابعة أنشطة تأسيس فيدرالية ANMAR للتعاون بين البلديات.
- متابعة المشاريع المبرمجة في إطار اتفاقية التعاون المبرمة بين المجلس الجماعي للقصر الكبير ومجلس جهة الأندلس.
- ضبط سجل الواردات والصادرات، وإعداد التقارير.
- الحضور في أشغال اللجن الدائمة.
- الحضور في الدورات.
- المساهمة في إعداد برنامج عمل الجماعة.
- البحث عن الشراكات مع المنظمات الغير الحكومية وتفعيلها.
- المساهمة في انفتاح الجماعة على محيطها.
- المشاركة في الندوات والمؤتمرات والدورات التكوينية ذات الصلة.

مديرية المصالح

مصلحة الشؤون الإدارية

شؤون المجلس

- الإعداد لدورات المجلس وتحرير محاضرها واستغلال المقررات المتخذة بالتنسيق مع مختلف الأقسام والمصالح الجماعية .
- الإعداد لاجتماعات اللجن واستغلال تقاريرها.
- التنسيق مع السلطة المحلية في مجال انعقاد دورات المجلس.
- انجاز وتتبع تفويضات الرئيس في المهام والتوقيع لأعضاء المكتب المسير للمجلس .
- كل ما يتعلق بالحياة الانتدابية للرئيس والمكتب المسير والأعضاء المستشارين.
- التوثيق و الأرشفة الخاص بمقررات المجالس .

الحالة المدنية والمصادقة على الوثائق

- إعداد التفويضات في مهام وتوقيع الرئيس للموظفين الجماعيين (الحالة المدنية وتصحيح الإمضاء).
- التنسيق بين مختلف مكاتب الحالة المدنية.
- التنسيق بين مختلف مكاتب المصادقة على الوثائق.
- تلقي مختلف التقارير والمراسلات المتعلقة بمكاتب الحالة المدنية والمصادقة على الوثائق وإحالتها على المصالح المعنية
- توزيع البريد الوارد على المكاتب المعنية.

التدقيق الداخلي

- يختص مكتب التدقيق الداخلي بما يلي:
- التحقق من مدى التزام الوحدات التنظيمية بالجماعة بالنظم واللوائح المالية والإدارية العمول بها.
 - تقديم تقارير شاملة لرئيس الجماعة ومديرها حول نتائج التدقيق وتقديم الاقتراحات والتوصيات المناسبة.
 - أية مهام أخرى تسند للمكتب في مجال اختصاصاته.

مكتب الضبط

همزة وصل بين جميع المصالح تتلخص مهامه كالتالي :

- استقبال الطلبات والمراسلات وتسجيلها في سجلات مدققة وعرضها على الرئاسة
- توزيع الطلبات والرسائل على مختلف المصالح الجماعية كل حسب اختصاصه.
- تدوين كل البريد الصادر وتوزيعه على المصالح الخارجية.
- توزيع جميع الرسائل عبر البريد بعد تسجيلها + الطابع البريدي.

الاستقبال والإرشادات

استقبال المواطنين وتوجيههم خلال زيارتهم لمصالح الجماعة

قسم الشؤون الاجتماعية والاقتصادية والثقافية والرياضية

مصلحة الشؤون الاجتماعية

المهام الرئيسية

- ❖ دراسة ومتابعة برامج اللجنة المحلية والإقليمية للتنمية البشرية
- ❖ إعداد الاتفاقيات الثنائية والمتعددة الأطراف المنجزة في إطار المبادرة المحلية
- ❖ إعداد برنامج عمل الجماعة السنوي للمبادرة المحلية
- ❖ التنسيق بين اللجنة المحلية للتنمية البشرية واللجنة الإقليمية فيما يخص إعداد مشاريع المبادرة الوطنية
- ❖ المساهمة في تنفيذ البرامج الوطنية الجهوية والمحلية.
- ❖ مواكبة أشغال دورات المجلس واللجان ذات الصلة
- ❖ التنسيق مع المصالح المختصة بالجماعة قصد تحديد المشاريع ذات الأولوية وبرمجتها في المبادرة المحلية
- ❖ المواكبة التقنية والإدارية لجمعيات المجتمع المدني في إعداد المشاريع
- ❖ التنسيق مع مصالح الجماعة المعنية عند إعداد الملفات التقنية للمشاريع المقترحة في إطار المبادرة المحلية
- ❖ تنظيم الدورات التكوينية في إطار المبادرة المحلية
- ❖ تدبير وتسيير المرافق الاجتماعية التابعة للجماعة.
- ❖ المساهمة في تنظيم اللقاءات والدورات التكوينية
- ❖ المشاركة في التنشيط الاجتماعي بمساعدة الهيئات العمومية المكلفة بالعمل الاجتماعي.
- ❖ تنمية المشاركة والشراكة مع الجمعيات والأشخاص المعنوية التي تعمل في الحقل الاجتماعي. المستفيدة من برامج المبادرة
- ❖ القيام بإعداد الشراكة مع المؤسسات والمنظمات غير الحكومية والجمعيات ذات الطابع الاجتماعي والإنساني.
- ❖ تنظيم حفل الختان السنوي من طرف الجماعة لفائدة الأطفال المعوزين.
- ❖ تنظيم عملية الاستفادة مع سيارات الإسعاف و سيارة نقل الأموات بالتنسيق مع الأجهزة المسنولة.
- ❖ التنسيق مع المكتب الصحي
- تنظيم عملية الاستفادة من الأدوية لفائدة المعوزين.
- التنسيق مع مزود الأدوية.
- تنظيم عملية الاستفادة من سيارات الإسعاف و سيارة نقل الأموات بالتنسيق مع الأجهزة و المسؤولية.

مصلحة حفظ الصحة والمحافظة على البيئة

مراقبة حفظ الصحة:

- ❖ مراقبة جودة الماء الصالح للشرب والمياه المخصصة للسياحة.
- ❖ أخذ العينات قصد التحاليل الميكروبيولوجيا.
- ❖ مراقبة وتتبع الأوبئة والتصريح بها
- ❖ المراقبة الصحية والمشاركة في التلقيحات الجماعية
- ❖ مراقبة صحة السكن أثناء تسليم رخص السكن.
- ❖ القيام بالبحوث الأولية والنهائية قصد ترخيص المؤسسات الاقتصادية والمصنفة والمفتوحة في وجه العموم والتعليمية والتكوينية.
- ❖ مراقبة جودة المواد المعدة للاستهلاك
- ❖ مراقبة محلات والصناعات والصناعات والتحويل والعرض والاستهلاك.
- ❖ مراقبة المطاعم الجماعية والوقاية من التسممات الغذائية
- ❖ مراقبة المؤسسات المفتوحة في وجه العموم
- ❖ مراقبة المؤسسات التعليمية والتكوينية ومراقبة المراكز ذات الصبغة الاجتماعية
- ❖ مراقبة وسائل النقل العمومي والغذائي.
- ❖ طب الشغل ومراقبة المستخدمين:
- ❖ إعداد وتسليم البطائق الصحية
- ❖ إعداد وتسليم شهادة صحية لقاعات الرياضة، للمؤسسات السياحية والمدرسية، لسيارات النقل.
- ❖ إعداد وتسليم شهادة التقييم الصحية
- ❖ مراقبة المؤسسات الصناعية العصرية والتقليدية والمصنفة.

الطب الشرعي ومراقبة الوفيات:

- ❖ فحص وفيات وتسليم شهادة الوفاة.
- ❖ تدبير نقل، تحويل واستخراج الجثث.
- ❖ تدبير شؤون المستودع البلدي للأموات وإيداع الجثث.
- ❖ تدبير وسائل نقل الأموات
- ❖ التكفل بدفن المعوزين والغرباء
- ❖ جمع المعطيات المتعلقة بالولادات لتكملة الإحصائيات
- ❖ الطب الوقائي والاجتماعي
- ❖ تدبير مراكز محاربة داء السع
- ❖ تتبع البرنامج الوطني لمحاربة داء السع
- ❖ اختصاصات مصلحة المحافظة على البيئة
- ❖ محاربة جميع أشكال التلوث والإخلال بالبيئة وبالتوازن
- ❖ مراقبة تدبير النفايات السائلة والصلبة
- ❖ مراقبة مطارح الأزبال والنقط السوداء
- ❖ تصريف ومعالجة المياه العادمة ومياه الأمطار
- ❖ مراقبة شبكة الصرف الصحي.

مصلحة الشؤون الاقتصادية والشرطة الإدارية

تقوم مصلحة الشؤون الاقتصادية والشرطة الإدارية بالمهام التالية:

مكتب الشؤون الاقتصادية

- التنشيط الاقتصادي
- المساهمة في اعداد مشروع برنامج عمل الجماعة وتحيينه
- تعريف المستثمرين المحليين والأجانب بالمؤهلات الطبيعية والبنيات التحتية التي تتوفر عليها المدينة وكذا فرص الاستثمار .
- المساهمة في اعداد الدراسات المتعلقة بالقطاع الاقتصادي.
- تنظيم مختلف الأنشطة التجارية والمهنية الغير المنظمة .
- منح رخص استغلال المؤسسات المضرة أو الخطيرة والمزعجة.
- منح رخص فتح المحلات التجارية والمهنية والصناعية .
- منح رخص فتح الوحدات الخاصة بالشركات الصناعية .
- منح رخص فتح المحلات التجارية والمهنية داخل الأسواق الجماعية.
- السهر على تنفيذ القرارات التنظيمية الجماعية المتعلقة بتنظيم الحرف المهنية والتجارية والصناعية.
- اتخاذ قرارات فردية تتمثل في المنع والإذن أو الأمر عند التدخل من أجل الحد من ظاهرة مخالفة للقوانين الجاري بها العمل .
- السهر على تنفيذ القرارات التنظيمية الجماعية التي تتعلق بتحديد الشروط العامة التي يمكن أن تمارس في إطارها الأنشطة الخاصة للأفراد قصد الحفاظ على الصحة العامة والسكينة العامة وضمان التدابير والشروط اللازمة لحمايتها.
- الإشراف على أعمال اللجان الجماعية المكلفة بمعاينات المحلات التجارية والمهنية والصناعية.
- بحث المنافع والمضار فيما يخص بالمؤسسات المضرة أو الخطيرة والمزعجة .
- إعداد التقارير الشهرية .
- الشكايات:

كما تقوم مصلحة الشؤون الاقتصادية بتدبير ملفات الشكايات والتظلمات والبيث في شكايات المواطنين وإتخاذ التدابير الفردية المتعلقة بالأمر والمنع والإذن قصد رفع الضرر عن المشتكين وذلك طبقا للقوانين الجاري بها العمل .

مكتب الشرطة الإدارية

تنفيذ قرارات رئيس المجلس البلدي في مجال الشرطة الإدارية الجماعية في كل اختصاصاتها ويعتبر أفرادها بمثابة مأمورين وأعوان محضر.

توفير السكينة والراحة والهدوء للمواطنين لممارسة نشاطاتهم العادية بعيدا عن كل ما من شأنه أن يعكر عليهم صفو حياتهم.

المحافظة على صحة المواطن وسلامته.

مصلحة الشؤون الثقافية والرياضية

المهام الرئيسية

- ❖ تنزيل مقترح تشكيل هيئة المساواة و تكافؤ الفرص ومقاربة النوع.
- ❖ مواكبة أشغال دورات المجلس و اللجان الدائمة ذات الصلة
- ❖ تنظيم عملية الاستفادة من المنح بالتنسيق مع أجهزة المجلس و المصالح الجماعية المعنية.
- ❖ دراسة الملفات و اقتراحها على الأجهزة المعنية.
- ❖ التنسيق مع المصالح الجماعية المعنية فيما يتعلق بتنفيذ مقترحات المجلس المتعلقة بمنح الجمعيات.
- ❖ تقديم الدعم المادي واللوجيستيكي و تشجيع المنظمات غير الحكومية والجمعيات والفرق الرياضية النشيطة.
- ❖ تدبير وتسيير المنشآت الثقافية والرياضية التابعة للجماعة.
- ❖ المساهمة في إعداد اتفاقيات الشراكة بين الجماعة والجمعيات
- ❖ تفعيل البرنامج السنوي لأنشطة المجلس الرياضية.
- ❖ تنظيم المحاضرات واللقاءات والأمسيات الشعرية والمسرحية والفنية
- ❖ التنسيق مع مندوبية وزارة الثقافة والمجلس الجماعي في الأعمال ذات الاهتمام المشترك
- ❖ التنسيق بين المجلس العلمي والمجلس الجماعي في القضايا ذات الاهتمام المشترك
- ❖ السهر على تنظيم احتفالات المناسبات الوطنية والدينية
- ❖ المشاركة في التنشيط الثقافي والرياضي بمساعدة الهيئات المختصة.
- ❖ تنظيم أنشطة الجمعيات و كذا المساهمة في بعض أنشطة المجتمع المدني.
- ❖ برمجة القاعات بناء على طلبات الجمعية بالتنسيق مع مسؤولي القاعات المعنية و كذا مكتب المجلس.

قسم التعمير والممتلكات

مصلحة التعمير والرخص

المكتب الإداري :

- استقبال مختلف المراسلات الداخلية والخارجية ومختلف طلبات المواطنين.
- السهر على تسجيلها وعرضها على رئيس المصلحة قصد التأشير عليها ثم توزيعها وفقا لمضمونها على المكاتب المختصة.
- أنجاز وكتابة الأجوبة المختلفة على المراسلات سواء داخل المصالح الجماعية أو المصالح الخارجية وكذا الأجوبة على طلبات المواطنين.
- إعداد التقارير الشهرية والسنوية.
- إعداد الشواهد الإدارية المختلفة (شواهد لأجل التحفيظ، شواهد الإثبات، شواهد مطابقة العنوان، الأذن بالبيع...)
- إعداد السماح بإدخال الماء والكهرباء للمنازل القائمة البناء والمتواجدة بالمدينة القديمة والغير المتوفرة على رخص البناء.

مكتب الرخص :

- يشمل رخص التجزئات، رخص البناء، رخص الإصلاح، رخص احتلال الملك العام لأغراض البناء
- عرض طلبات إحداث التجزئات العقارية على اللجان المختصة قصد الدراسة.
- عرض طلبات رخص البناء على اللجان المختصة.
- إعداد الميزانية المتعلقة بمختلف الرخص.
- إعداد الأجوبة بالنسبة للملفات المرفوضة إما قصد إصلاح والأخذ بملاحظات اللجنة أو الانتظار أو الرفض لأسباب أخرى.
- يدخل ضمن اختصاص هذا المكتب برنامج إعادة هيكلة الأحياء الناقصة التجهيز وذلك بشراكة مع الوكالة الحضرية ووكالة توزيع الماء والكهرباء ووكالة تنمية أقاليم الشمال.
- معالجة الدور الأيلة للسقوط وذلك في إطار لجنة إقليمية خاصة.
- تتبع برنامج مدن بدون صفوح.

مصلحة الممتلكات والشؤون القانونية

مكتب الممتلكات الجماعية

- يختص مكتب الممتلكات الجماعية بتدبير الملك العقاري الجماعي بشقيه العام والخاص، وفي هذا الإطار يقوم بما يلي:
- إعداد سجل محتويات الأملاك الجماعية وتحيينه.
- إعداد جداول الأكرية البلدية.
- إعداد الإشعارات والإنذارات الموجهة للمكترين.
- تخصيص أو تغيير تخصيص الأملاك الجماعية.
- تلقي طلبات الموافقة المتعلقة برخص البناء والإصلاح والماء والكهرباء التي تهم الملك البلدي.
- الموافقة على الطلبات المتعلقة بالتنازل على الأملاك البلدية.
- إنجاز المساطر المتعلقة بعملية التقويتات والإقتناءات وقبول الهبات والوصايا الممنوحة للجماعة.
- إعداد عقود الأكرية وقرارات الاستغلال المؤقت للملك العام الجماعي.
- تحفيظ العقارات الجماعية وحضور عملية التحديد التي تهم أملاك الخواص المجاورة للملك البلدي.

مكتب الشؤون القانونية.

- يختص مكتب الشؤون القانونية بما يلي:
- يقوم بتتبع مآل جميع القضايا التي تكون الجماعة طرفا فيها سواء بصفتها مدعية أو مدعى عليها، وذلك بإعداد المذكرات الجوابية بالتنسيق مع المصالح البلدية المعنية بالنزاع ومحامي الجماعة.
- إعداد الجداول السنوية المتعلقة بالمنازعات القضائية الخاصة بالجماعة.
- السهر على إعداد وتنفيذ الاتفاقية التي تربط بين الجماعة والمحامي.
- تقديم الاستشارة القانونية لمختلف المصالح البلدية.
- حضور إجراءات التحفيظ المنصوص عليها بقانون المسطرة المدنية (الفصول من 55 إلى 102).

مصلحة مراقبة البناء

- تتبع أورش البناء ومراقبة الأشغال بها.
- تشييع (تحديد القطع المرخصة بالبناء).
- معاينات المستندات موضوع طلبات رخص الإصلاح، وتحديد احتلال الملك العام.
- مختلف المعاينات (الشواهد الإدارية، التحويطات...)
- معاينة مراسلات الشكايات.
- متابعة مراسلات السلطات المحلية والإقليمية المتعلقة بمراقبة البناء والحضور في اللجان المتعلقة بها.

قسم الأشغال والشؤون التقنية

مصلحة الدراسات التقنية

- تعمل هذه المصلحة على :
- اعداد وصياغة دفاتر التحملات الخاصة بالصفقات.
 - تتبع الدراسات الموكولة الى مكاتب الدراسات المتعلقة بالأشغال.
 - القيام بالدراسات المستقبلية لتوسيع المدار الحضري بالجماعة، مع احترام مقتضيات القوانين الجاري بها العمل.
 - تقديم اقتراحات قصد الدراسة، وابداء الراي

مصلحة العتاد والآليات

- مكتب الآليات :**
المحروقات :
- مشاركة في إعداد الميزانية الخاصة فصل المحروقات.
 - استلام شيات خاصة بفصل المحروقات من الشركة الوطنية للنقل و اللوجستيك.
 - تزويد السيارات والآليات الجماعة بالوقود.
- صيانة :**
- مشاركة في إعداد الميزانية الخاصة "فصل الصيانة".
 - استلام شيات خاصة بفصل الصيانة من طرف الشركة الوطنية للنقل و اللوجستيك
 - تلقي تصاريح السائقين بالأعطاب التي لحقت سياراتهم أو آلياتهم.
 - اتخاذ الإجراءات الخاصة بالصيانة .
- قطع الغيار :**
- المشاركة في إعداد الميزانية الخاصة بهذا الفصل
 - تحديد الحاجيات بناء على استشارة ورشة الميكانيك.
 - استلام مواد صفة أو سندات الطلب
 - تلقي تصريح السائقين بالأعطاب التي لحقت آلياتهم.
 - تدبير حركات الآليات والسيارات.
 - تغيير وتركيب قطع الغيار.
- مكتب العتاد :**
- المشاركة في إعداد الميزانية الخاصة بمختلف فصول المواد
 - تحديد الحاجيات الخاصة بكل فصل بناء على طلبات مختلف المصالح
 - استلام مواد الصفة أو سند الطلب بعد التأكد من مطابقتها للمعايير المطلوبة.
 - تسجيل كل عمليات التسليم والاستلام للمواد والمعدات في سجلات ووصولات خاصة وأرشفتها.
- مكتب الأدوات المكتبية :**
- استلام طلبات الحاجيات من مختلف المصالح وتصنيفها
 - تحديد حاجيات الجماعة من المستلزمات المكتبية.
 - الإشراف على عملية توزيع المستلزمات المكتبية على مختلف المصالح.
 - تسجيل كل عملية استلام وتسليم المواد المكتبية في السجلات وأرشفتها
 - جرد المستلزمات المكتبية بالمخزن وتسجيلها وتتبعها.

مصلحة المناطق الخضراء والإنارة العمومية

- تعمل هذه المصلحة على القيام بالاختصاصات التالية :
- الصيانة العامة للمجالات الخضراء /الحدايق العمومية والمدارات الحضرية.
 - احداث وتهينة مساحات خضراء جديدة.
 - غرس اشجار تصفيف جديدة وتعويض ما تلاشى منها.
 - تشذيب وتقليم اشجار التصفيف.
 - حماية النباتات بكل انواعها داخل الفضاءات الخضراء.
 - عملية السقي.
 - صيانة شبكة الإنارة العمومية .
 - توسيع واحداث خطوط الإنارة العمومية.
 - ضبط حاجيات وتجهيزات وادوات الإنارة العمومية.
 - اعداد التقارير والمحاضر بخصوص الأشغال.

مصلحة الأشغال ومراقبة التدبير المفوض

الأشغال والصيانة:

- صيانة الطرقات والارصفة.
- تتبع مشاريع الجماعة المتعلقة بالطرق العمومية.
- اشغال تشوير الطرق العمومية داخل الجماعة بتنسيق مع لجنة السير والجولان
- القيام بالأشغال المتعلقة بتنفيذ القرارات الجماعية بخصوص تسمية الشوارع والمساحات العمومية والأزقة وكذلك ترقيم المحلات والمنازل بتنسيق مع مصلحة الشرطة الادارية.
- القيام بأعمال التزيين والتجهيزات الخاصة بالحفلات والمناسبات
- القيام بالتدخلات في كل ما يتعلق بصيانة البنايات الادارية التابعة للجماعة /النجارة- البناء-الترصيص- الصباغة- الحداقة/.
- المشاركة في اشغال لجان تقديم العروض المقدمة في اطار ابرام الصفقات الخاصة بصيانة وانجاز اشغال الطرق العمومية داخل تراب الجماعة.
- الإشراف وتتبع ومراقبة كل الاوراش والاعمال المسندة للشركات الخاصة في اطار الصفقات العمومية في مجال الطرق.
- اعداد التقارير والمحاضر وفواتير اتلاف الطرق.

التدبير المفوض :

- تسهل المصلحة بالإضافة إلى تتبع آليات المراقبة الوثائقية والتأكد من مضامينها على:
- مراقبة حالة آليات جمع النفايات والفرق المتنقلة الخاصة بذلك
 - مراقبة عمليات جمع النفايات وحالة الحاويات.
 - متابعة تنفيذ طلبات التدخل الواردة على المصلحة سواء منها الإدارية أو التي يدلي بها المواطن.
 - مراقبة عمليات الكنس
 - مراقبة الفرقة الخاصة لدعم عمليات الكنس
 - مراقبة المطرح
 - مراقبة الوزن والحمولات
 - التنقل داخل المدار الحضري للوقوف عن كئيب على تطبيق مضامين الاتفاقية

رئيس قسم الجبايات

مصلحة التحصيل

المهام الرئيسية لرئيس المصلحة
التكفل بعمليات استخلاص الرسوم والحقوق والواجبات المأذون باستخلاصها
لفائدة ميزانية الجماعة المؤداة بصورة تلقائية بناء على إقرارات الملزمين أو
نقدا المستخلصة بمراكز القبض
التحقق من صحة عمليات المداخل من خلال الاطلاع على الوثائق الجبائية

أ- مكتب المحاسبة والمراقبة

إعداد قوائم الإصدار
السهر على حصر البيانات المحاسبية الأسبوعية والشهرية الربع سنوية
والسنوية
السهر على مركزة بيانات الدفع
إصدار البيانات الخاصة من أجل التهيؤ وإعداد الميزانية والحساب الإداري
تتبع عمليات الاستخلاص المنجزة من طرف المحصلين الخارجيين
مراقبة مراكز القبض بالمدينة وإعداد التقارير الدورية بشأنها
إعداد التقارير الشهرية والسنوية ونهاية السنة المالية
إعداد بيانات التتبع ولوحات المراقبة
إعداد البيانات الدورية 1R, 2R, 5A, 6A....

ب- مكتب الصندوق المركزي

مسك محاسبة الصندوق
الشباك المركزي لاستخلاص الحقوق
مسك السجلات المحاسبية المتعلقة بمختلف العمليات المنجزة على مستوى
المكتب المركزي ومراكز القبض
تسيير القيم الموجودة بالصندوق
تقدير وحصر حاجيات الجماعة من القيم (التذاكر والشيات) المتعلقة
بالاستخلاص بتنسيق مع القابض
التبوير الجيد لقيم ووسائل الاستخلاص مع تدوين هذه العمليات في السجلات
المحاسبية الموازية
إعداد بيانات تدبير الكنانيش
تلقي الدفعات المنجزة من قبل المحصلين الخارجيين ومنحهم وصل الإبراء
إنجاز الدفعات اليومية للمداخل المحصلة إلى صندوق القابض
بعث الكنانيش المستهلكة إلى القابض قصد الفحص والمراقبة
إعداد بيانات الدفع التي توضح طبيعة الرسوم والحقوق المستخلصة
السهر على ضمان تخزين وإيفاد القيم

ج- مراكز التحصيل

يتعلق الأمر بمجموعة من مراكز القبض الموزعة بتراب الجماعة تتكلف
بعملية الإستخلاص بالأسواق الأسبوعية والمجازر وسوق الجملة للخضر
والفواكه والمحجز البلدي ...

مصلحة المادة الضريبية والمراقبة

مهام رئيس المصلحة
الإشراف والتنسيق وتأطير الأنشطة المتعلقة بالوعاء والمراقبة
المشاركة في إعداد وتعيين القرار الجبائي
السهر على التتبع المنتظم لمختلف الأنشطة الموكولة لمصلحة المادة
الضريبية والمراقبة وتبليغها لرئيس القسم

1- مكتب المادة الضريبية:

- أ- بنية الإحصاء
 - القيام بالإحصاء المنتظم والدوري للمادة الضريبية
 - السهر على التحيين الدوري لقاعدة المعطيات
- ب- بنية التصفية
 - التأكد من التأسيس الصحيح للرسوم والواجبات
 - السهر على مركزة المعلومات المتعلقة بالتصاريح المقدمة من طرف
الملزمين فيما يخص الرسوم الإقرارية
 - السهر على تطبيق الجزاءات المتعلقة بالوعاء وفقا للتشريع المعمول
به
 - إعداد الأوامر بالمداخل الفردية والجماعية
 - التصديق على الجزاءات والعقوبات المتعلقة بالوعاء وفقا للتشريع
المعمول به
- ج- بنية المنازعات
 - تدبير وتتبع شكايات الملزمين التي لم تتم معالجتها وديا من طرف
المصلحة المكلفة بالمادة الضريبية
 - تتبع ومركزة الملفات الخاصة بالمنازعات الإدارية
 - تتبع ومركزة الملفات الخاصة بالمنازعات القضائية
 - إبداء الرأي وإمداد الاستشارات حول القضايا الجبائية المعروضة من
قبل باقي وحدات الإدارة الجبائية المحلية
 - التتبع والتبليغ المنتظم لمختلف الأنشطة المتعلقة بتدبير المنازعات
الجبائية
 - تتبع الملفات المعروضة على اللجنة المحلية للضرائب

2- مكتب المراقبة

- أ- بنية المراقبة
 - فحص الإقرارات المقدمة من طرف الملزمين المعينين لإجراء
مراقبة جبائية
 - السهر على مراقبة وتتبع الوثائق المنجزة خلال الإحصاء
 - السهر على حسن تطبيق إعلانات الرسوم إعداد الاوامر بالمداخل
المزعم بعثها إلى القبض
 - السهر على ممارسة حق الإطلاع
 - إجراء عمليات التصحيح على إثر فحص إقرارات الملزمين
 - إعمال مسطرة فرض الرسم بصورة تلقائية
 - تدبير الشكايات بطريقة ودية
- ب- بنية التبليغات
 - السهر على إرسال إشعارات الأداء
 - تبليغ الملزمين الذين لم يودوا المبالغ المستحقة عليهم
 - ضمان تبليغ التصحيحات المنجزة إثر المراقبة

قسم الحسابات

مصلحة المحاسبة والصفقات

الصفقات

برمجة وإعداد التقارير

- إعداد البرنامج التوقعي
- إعداد تقارير شهرية وسنوية

2- قبل الدعوة لمنافسة

- إعداد ملفات الاستشارة (المقاولات، الهندسة المعمارية، مكاتب الدراسات، الممونون) مع احترام النصوص القانونية الجاري بها العمل.

- الإعلان عن طلبات العروض بالجراند والبوابة الوطنية للصفقات العمومية أو عبر رسائل دورية

3- اختيار نائل الصفقة

- المشاركة في أشغال لجان طلبات العروض
- إعداد محاضر لجان طلبات العروض
- إعداد محاضر اللجان التقنية لتقييم وفحص العينات
- إعداد محاضر اللجان التقنية لتقييم وفحص العروض التقنية
- تحرير المراسلات القانونية إما من أجل تعليق الثمن أو من أجل إتمام الملف الإداري أو للرد على الطلبات المختلفة
- إخبار المتنافسين بالنتائج النهائية المتعلقة بطلب العروض
- إرجاع ملفات المتنافسين غير المقبولة وضمان حفظ الوثائق التي على أساسها تم رفض العروض.

4- الالتزام بالنفقة والمصادقة عليها

- إعداد الوثائق الضرورية لأجل الالتزام بنفقة الصفقة
- عرض الصفقة على المصادقة وإعداد الأوامر بالخدمة

5- أثناء تنفيذ الصفقة

- تتبع المشروع عبر المراسلات (الأمر بالتوقف- الأمر بالاستئناف- التعديل المستمر للأشغال- الزيادة في حجم الأعمال- العقود الملحقة- وقف العمل...)
- إنشاء كشف حسابات وتسوية النفقات المسجلة من طرف المصالح التقنية المختصة

6- بعد انتهاء الأشغال

- إعداد محضر الاستلام المؤقت
- إعداد محضر الاستلام النهائي
- إعداد شهادات المراجع ورفع اليد على الضمان .

سندات الطلب

- إعداد سندات الطلب .

المحاسبة

- إصدار بطائق الاقتراح بخصوص النفقات الجماعية ماعدا المتعلق منها بالموظفين
- إعداد قوائم النفقات المستمرة عند بداية كل سنة ماعدا المتعلق منها بالموظفين الجماعيين
- إعداد الاتفاقيات المتعلقة بشيآت الأداء المتعلقة بالماء والكهرباء
- مسك السجلات المحاسبية الخاصة بعملية الالتزام والأداء للنفقات.
- اقتناء الشيات بمختلف أنواعها.
- كل الإجراءات والتدابير المتعلقة بمحاسبة الجماعات طبقا للنصوص القانونية الجاري بها العمل.

مصلحة الميزانية

- السهر على إعداد ميزانية الجماعة
- حصر الميزانية عند نهاية السنة المالية.
- تتبع تنفيذ الميزانية.
- تحويل اعتمادات التسيير والتجهيز المفتوحة في ميزانية الجماعة.
- كل الإجراءات والتدابير المتعلقة بالميزانية طبقا للنصوص القانونية الجاري بها العمل.

قسم الموارد البشرية

مصلحة المعلومات والتكوين

- تلعب مصلحة الاعلاميات دورا هاما داخل الجماعة بحيث هي المسؤولة عن جاهزية النظام المعلوماتي الخاص بالجماعة عبر الإشراف على صيانة الاجهزة والشبكة المعلوماتية وضمان استمرارية عملهما وذلك في اطار الامكانيات المتوفرة، وبصفة عامة يمكن اختزال مهام المصلحة في النقاط التالية:
- صيانة الأجهزة المعلوماتية (الحواسيب، الطابعات، الماسحات الضوئية...).
- صيانة الشبكة المعلوماتية (انترنت، الشبكة المحلية، الموقع الإلكتروني للجماعة، الصفحة الرسمية على المواقع الاجتماعية، البريد الإلكتروني للجماعة...).
- تنظيم مجموعة من الدورات التكوينية لفائدة الموظفين وفعاليات المجتمع المدني ومستشاري الجماعة .
- إنجاز البرامج والتطبيقات المعلوماتية.
- تتبع البرامج المعلوماتية التي تفتنيتها الجماعة.
- إعداد مخطط عمل لتكوين الموظفين
- الإشراف على عملية التكوين
- دعم وتكوين الموظفين في استعمال الأنظمة والبرامج المعلوماتية والوسائل الاتصال الحديثة.

مصلحة الأداءات والأجور

تسهر مصلحة الأداءات والأجور على تدبير الحياة المالية للموظف من التوظيف إلى الخروج من العمل وذلك من خلال الالتزام بالنفقات و أداء الحوالات، كما تسهر على أداء جميع التعويضات على المهام والتمثيل للرئيس ولذي الحق من المستشارين وأداء أتعاب محامي الجماعة ويمكن اختزال ذلك في النقاط التالية:

- النفقات المتعلقة بالموظفين

- ✓ الرواتب والتعويضات القارة للموظفين الرسميين والمتعاقدين
- ✓ التعويض عن الأشغال الإضافية
- ✓ التعويض عن الصندوق
- ✓ مساهمة الجماعة في الصندوق المغربي للتقاعد
- ✓ مساهمة الجماعة في النظام الجماعي لمنح رواتب التقاعد
- ✓ التعويض عن الأشغال الشاقة والوسخة
- ✓ مساهمة الجماعة في منظمات الاحتياط الاجتماعي
- ✓ التعويض عن الولادة
- ✓ مصاريف التنقل داخل المملكة
- ✓ مصاريف المهمة بالخارج
- ✓ مصاريف النقل داخل المملكة
- ✓ مصاريف التداريب
- ✓ القيام بالاقتطاع من أجور الموظفين المتغيبين عن العمل
- ✓ التعويضات العائلية
- ✓ منح الأزيداد
- ✓ تصفية ملفات الترقية بالاختيار
- ✓ تصفية ملفات الترقية في الرتبة
- ✓ تصفية ملفات الترقية بناء على امتحان الكفاءة المهنية
- ✓ إعداد شواهد نهاية الأجرة
- ✓ إعداد جميع الشواهد المطلوبة من طرف الموظفين وخصوصا بيان الالتزام.

- التعويضات المتعلقة بالمجلس

- ✓ التعويض عن المهمة والتمثيل للرئيس ولذوي الحق من المستشارين
- ✓ مصاريف نقل الرئيس والمستشارين بالخارج
- ✓ مصاريف نقل الرئيس والمستشارين داخل المملكة
- ✓ مصاريف المهمة بالخارج للرئيس والمستشارين

- أداء أتعاب المحامي المتعاقد مع الجماعة.

مصلحة تدبير الموارد البشرية

يسهر على تدبير المسار الإداري للموظفين والمتعاقدين ويمكن إجمال مهام المصلحة بالخصوص في النقاط التالية:

- تدبير المناصب المالية:
- ✓ تحويل المناصب المالية الشاغرة والمستعملة
- ✓ حذف المناصب المالية الشاغرة.
- ✓ إعداد جدول المناصب المالية
- اللجان الإدارية المتساوية الأعضاء :
- ✓ السهر على عملية انتخاب ممثلي الموظفين.
- ✓ إعداد قرارات التعيين لممثلي الإدارة.
- الإشراف على مباريات التوظيف :
- ✓ التوظيف عن طريق المباراة.
- ✓ التوظيف بموجب عقد خاضع للقانون العام.
- الإشراف على امتحانات الكفاءة المهنية سنويا.
- التدريب:
- ✓ التدريب أو تمديد فترة التمرين
- ✓ التقييم.
- التعيين:
- ✓ تعيين الموظفين وإعادة التعيين.
- ✓ تكليف بمهام محدودة.
- التعويضات العائلية :
- ✓ إعداد قرارات التعويضات العائلية
- ✓ إعداد قرارات منح الأزيداد.
- الترقيات :
- ✓ التنقيط والتقييم
- ✓ الترقية في الرتبة
- ✓ الترقية في الدرجة بالاختبار
- ✓ الترقية في الدرجة بناء على الامتحانات المهنية.
- الرخص :
- ✓ رخصة مرض قصيرة الأمد
- ✓ رخصة مرض متوسطة الأمد
- ✓ رخصة مرض طويلة الأمد
- ✓ رخصة استثنائية
- ✓ رخصة الولادة
- ✓ رخصة الحج
- ✓ رخصة بدون أجر
- ✓ إعادة الإدماج بعد رخصة المرض
- الإلحاق :
- ✓ إعداد قرارات الإلحاق
- ✓ تجديد الإلحاق
- ✓ إدماج الملحق
- ✓ إنهاء الإلحاق.
- إعادة الانتشار:
- ✓ تهيئ قوائم الموظفين المراد انتشارهم.
- ✓ إعداد ملفات الموظفين الراغبين في الانتقال
- وضعية رهن الإشارة :
- ✓ إعداد قرارات الوضع رهن الإشارة
- الإحالة على الاستبداد :
- ✓ الإحالة على الاستبداد الحتمي
- ✓ الإحالة على الاستبداد بناء على طلب
- ✓ تجديد الإحالة على الاستبداد
- النقل داخل الإدارة :
- ✓ النقل بناء على طلب
- ✓ النقل لضرورة المصلحة
- العقوبات :
- ✓ العقوبات الخاصة بالموظفين الرسميين والمتمرنين
- ✓ الإحالة على المصلحة التأديبية
- ✓ سحب العقوبة من الملف الإداري للموظف
- ✓ إعادة الإدماج بناء على حكم قضائي
- ✓ التوقيف وإنهاء التوقيف
- ✓ الاقتطاع من الأجرة
- ✓ ترك الوظيفة
- ✓ توجيه الاستفسارات.
- الخروج من العمل :
- ✓ الاستقالة
- ✓ الوفاة
- ✓ إعداد رصيد الوفاة
- ✓ التقاعد لبلوغ حد السن
- ✓ التقاعد النسبي
- ✓ الإحالة على التقاعد لعدم القدرة البدنية
- ✓ الإحالة على التقاعد الحتمي بناء على إجراءات تأديبية
- ✓ العزل (إجراءات تأديبية)
- ✓ العزل (ترك الوظيفة)
- ✓ الإعفاء
- ✓ إنهاء العقد

لائحة بأسماء رؤساء الأقسام والمصالح لجماعة القصر الكبير

القسم أو المصلحة	الدبلوم	تاريخ الازدياد	الاسم الكامل
مديرية المصالح	الإجازة في القانون العام	1967/11/01	عبد السلام الأشقم
مصلحة التواصل والعلاقات العامة والإعلام	الإجازة في القانون العام	1970/11/26	يوسف التطواني
مصلحة الشؤون الإدارية	دبلوم محرر	1958/09/21	عز الدين الشراح
الكتابة الخاصة	الإجازة في الاقتصاد	1968/08/25	مارية بنونة
مكتب الضبط	الباكالوريا	1966/10/24	خديجة زعنون
مصلحة الشؤون الاجتماعية	دبلوم تقني	1964/12/31	عبد الرحمان الحجى
مصلحة الشؤون الثقافية والرياضية	دبلوم تقني	1968/11/07	مولاي عبد الجليل الزيغم
مصلحة الشؤون الاقتصادية والشرطة الإدارية	ماستر في القانون العام	1969/12/31	عبد العزيز الجعدوني
مصلحة حفظ الصحة والمحافظة على البيئة	دكتوراه في الطب	1975/01/08	أنيس حياني
مصلحة الممتلكات والشؤون القانونية	دبلوم الدراسات العليا المعمقة في القانون العام	1963/12/31	المختار لشهب
مصلحة التعمير والرخص	دبلوم مساعد تقني	1960/12/31	محمد الصادقي
قسم الأشغال والشؤون التقنية	دبلوم مهندس دولة	1958/04/14	عبد السلام حراقين
مصلحة الأشغال ومراقبة التدبير المفوض	دبلوم مهندس دولة	1991/05/05	أنس حمدون
مصلحة المناطق الخضراء والإنارة العمومية	دبلوم مساعد تقني	1959/09/06	محمد سامبي
مصلحة العتاد والآليات	الإجازة في العلوم	1963/11/20	محمد العزوزي
مصلحة الدراسات التقنية	دبلوم تقني	1961/12/31	محمد خنوسي
قسم الجبايات	الإجازة في القانون العام	1966/12/31	أحمد العوني
مصلحة التحصيل	الإجازة في القانون العام	01/01/1975	منير أولاد الجيلالي
مصلحة المادة الضريبية والمراقبة	الإجازة في القانون العام	1973/10/26	سناء اليزناسني
مصلحة الميزانية	الإجازة في الآداب	1969/01/01	عبد النبي الأشهب
مصلحة المحاسبة والصفقات	دبلوم محرر	1963/09/14	عبد السلام أطاع الله
قسم الموارد البشرية	الإجازة في القانون العام	1966/12/31	أحمد العثماني
مصلحة المعلومات والتكوين	دبلوم تقني	1966/12/31	الحسن التليدي

عدد موظفي الجماعة : 450

الكتلة الأجرية السنوية لموظفي الجماعة : 29.957.341,88